

Cynnwys

Rhaglen	2
Cofnodion y cyfarfod diwethaf	7
7 - Adolygiad Strategol Anghenion Dysgu Ychwanegol	13
8 (a) - Ymchwiliad Craffu - Ansawdd Addysg	18
8 (b) - Adroddiad ar Arholiadau TGAU Saesneg Ionawr 2014	23
9 - Adroddiad ar Brosiect Ol-ofal Pan dwi'n Barod	25
10 - Adroddiad Ymchwiliad Craffu - O'r Ysbyty i'r Cartref	29
Atodiad 1 - Dogfennau Cefndir	42
Atodiad 2 - Pryderon Bwrdd Iechyd Prifysgol Betsi Cadwaladr - Ysbyty Gwynedd	43
Atodiad 3 - Sesiwn Ymgysylltu â Defnyddwyr/Cleifion	45
Atodiad 4 - Sesiynau Tystiolaeth	46



Gwasanaeth Democraidd
Democratic Service
Swyddfa'r Cyngor
CAERNARFON
Gwynedd
LL55 1SH

Cyfarfod / Meeting

PWYLLGOR CRAFFU GWASANAETHAU
SERVICES SCRUTINY COMMITTEE

Dyddiad ac Amser / Date and Time

10.00 a.m. DYDD IAU, 19 MEHEFIN 2014

10.00 a.m. THURSDAY, 19 JUNE 2014

Lleoliad / Location

SIAMBR HYWEL DDA
SWYDDFEYDD Y CYNGOR
CAERNARFON

Pwynt Cyswllt / Contact Point

GLYNDA O'BRIEN

01341 424 301

✉: GlyndaOBrien@gwynedd.gov.uk

Dosbarthwyd: 11.06.14

**PWYLLGOR CRAFFU GWASANAETHAU
SERVICES SCRUTINY COMMITTEE**

AELODAETH / MEMBERSHIP (18)

Plaid Cymru (9)

Y Cynghorwyr / Councillors

Huw Edwards	Alan Jones Evans
Chris Hughes	Elin W. Jones
Linda Ann Wyn Jones	Liz Saville Roberts
Dyfrig Siencyn	Ann Williams
Hefin Williams	

Annibynnol / Independent (4)

Y Cynghorwyr / Councillors

Eryl Jones-Williams	Beth Lawton
Dewi Owen	Eirwyn Williams

Llais Gwynedd (4)

Alwyn Gruffydd	Llywarch Bowen Jones
Peter Read	Dilwyn Lloyd

Llafur / Labour (1)

Y Cynghorydd / Councillor Sion Wyn Jones

Aelodau Ex-officio / Ex-officio Members

Cadeirydd ac Is-Gadeirydd y Cyngor / Chairman and Vice-Chairman of the Council – Y Cynghorwyr / Councillors Dewi Owen and / a Dilwyn Morgan

AELODAU CYFETHOLEDIG / CO-OPTED MEMBERS:

**Hefo pleidlais ar faterion addysg yn unig /
With a vote on education matters only**

Y Parchedig / Reverend Robert Townsend
Yr Eglwys yng Nghymru / The Church in Wales

Mrs Rita Price
Yr Eglwys Gatholig / The Catholic Church

Mr Dylan Davies
Cynrychiolydd Rhieni Llywodraethwyr Meirionnydd /
Representative for Meirionnydd Parent Governors

(Disgwyl am enwebiad / Awaiting Nomination)
Cynrychiolydd Rhieni Llywodraethwyr Arfon /
Representative for Arfon Parent Governors

Ms Rhian Roberts
Cynrychiolydd Rhieni Llywodraethwyr Dwyfor /
Representative for Dwyfor Parent Governors

Noder – amcan yn unig yw'r amseroedd a nodir ar y rhaglen

R H A G L E N

1. ETHOL CADEIRYDD

I ethol Cadeirydd i'r Pwyllgor hwn am y flwyddyn 2014/15.

2. ETHOL IS-GADEIRYDD

I ethol Is-gadeirydd i'r Pwyllgor hwn am y flwyddyn 2014/15.

3. YMDDIHEURIADAU

I dderbyn unrhyw ymddiheuriadau am absenoldeb.

4. DATGAN BUDDIANT PERSONOL

Derbyn unrhyw ddatganiad o fuddiant personol.

5. MATERION BRYD

Nodi unrhyw eitemau sy'n fater bryd ym marn y Cadeirydd fel y gellir eu hystyried.

6. COFNODION

Bydd y Cadeirydd yn cynnig y dylid llofnodi cofnodion cyfarfod o'r Pwyllgor hwn a gynhaliwyd ar 10 Ebrill 2014.

(Copi'n amgaaedig – papur **gwyn**)

**7. ADOLYGIAD STRATEGOL ANGHENION DYSGU YCHWANEGOL
*Aelod Cabinet – Y Cyng. Gareth Thomas***

10.00 am –
10.45 am

I dderbyn adroddiad yr Aelod Cabinet Addysg ar yr uchod.

(Copi'n amgaaedig – papur **glas**)

**8. DATBLYGIAD Y PROSIECT HYRWYDDO ANSAWDD YN YR
YSGOLION UWCHRADD
*Aelod Cabinet: Y Cyng. Gareth Thomas***

10.45 am –
11.30 am

(a) I ystyried adroddiad yr Aelod Cabinet Addysg ar weithrediad argymhellion yr Ymchwiliad Craffu Ansawdd Addysg.

(Copi'n amgaaedig – papur **melyn**)

(b) I ystyried adroddiad yr Aelod Cabinet Addysg ynglyn â thanberfformiad yn arholiadau TGAU Saesneg ym mis Ionawr eleni.

(Copi'n amgaeedig – papur gwyn)

9. **ADRODDIAD AR BROSIECT OL-OFAL "PAN DWI'N BAROD"** 11.30 am –
Aelod Cabinet: Y Cyng. R H Wyn Williams 12.15 pm

I ystyried adroddiad yr Aelod Cabinet Gofal ar yr uchod.

(Copi'n amgaeedig – papur gwyrdd)

10. **ADRODDIAD YR YMCHWILIAD CRAFFU GOFAL** 12.15 pm –
Aelod Cabinet: Y Cyng. R H Wyn Williams 1.00 pm

I ystyried adroddiad Cadeirydd yr Ymchwiliad Craffu Gofal, y Cynghorydd Peter Read.

(Copi'n amgaeedig – papur pinc)

* * * * *

**Dilynir y cyfarfod gan y Gweithdy blynyddol i raglennu
gwaith y pwyllgor am y flwyddyn 2014/15
am 2.00 p.m.**

PWYLLGOR CRAFFU GWASANAETHAU 10.04.14

Yn bresennol: Y Cynghorydd Dyfrig Siencyn – Cadeirydd
Y Cynghorydd Peter Read – Is-gadeirydd

Y Cynghorwyr: Alwyn Gruffydd, Elin Walker Jones, Llywarch Bowen Jones, Eryl Jones-Williams, Beth Lawton, Ann Williams, Eirwyn Williams a Hefin Williams.

Aelodau Cyfetholedig Parchedig Robert Townsend (Yr Eglwys yng Nghymru)
gyda phleidlais ar faterion
addysg yn unig:

Undebau Athrawon: Siôn Amlyn a Dilwyn Hughes.

Eraill a wahoddwyd: Y Cyng. Siân Gwenllian (Aelod Cabinet Addysg)
Y Cyng. Gareth Thomas (Darpar Aelod Cabinet Addysg)
Y Cyng. R H Wyn Williams (Aelod Cabinet Gofal).

Hefyd yn Bresennol: Morwena Edwards (Cyfarwyddwr Corfforaethol), Meilys Smith (Uwch Reolwr Busnes), Dewi Jones (Pennaeth Addysg), Alwyn Jones (Arweinydd System GwE), Nicola Hughes (Swyddog Prosiect Hyrwyddo Ansawdd Ysgolion Uwchradd), Arwel Ellis Jones (Uwch Reolwr Gwasanaeth Comisiynu Corfforaethol) a Glynda O'Brien (Swyddog Cefnogi Aelodau a Chraffu).

Ymddiheuriadau: Y Cynghorwyr Huw Edwards, Alan Jones Evans, Linda Ann Wyn Jones a Liz Savile Roberts.

1. CYHOEDDIADAU'R CADEIRYDD

- (a) Croesawyd y Cynghorydd Gareth Thomas, darpar Aelod Cabinet Addysg, i'r cyfarfod i arsylwi gweithgareddau'r Pwyllgor.
- (b) Cymerodd y Cadeirydd y cyfle i ddiolch i Mr Dewi Jones, Pennaeth Addysg, am ei waith a'i gyfraniad i waith y pwyllgor hwn dros y blynyddoedd diwethaf ac yr un pryd yn dymuno'n dda iddo yn ei ymddedioliad arfaethedig o ddiwedd Awst eleni.

2. DATGAN BUDDIANT PERSONOL

Ni dderbyniwyd datganiad o fuddiant personol gan unrhyw aelod oedd yn bresennol.

3. COFNODION

Llofnododd y Cadeirydd gofnodion cyfarfod o'r Pwyllgor hwn a gynhaliwyd ar 13 Chwefror 2014 yn ddarostyngedig i ychwanegu enw'r Cynghorydd Alwyn Gruffydd i'r rhestr o'r Aelodau oedd yn bresennol.

4. ADRODDIAD BLYNYDDOL Y GWASANAETH ADDYSG AR BERFFORMIAD YSGOLION YR AWDURDOD 2012/13

Derbyniwyd cyflwyniad ar ffurf sleidiau gan y Pennaeth Addysg ar lwyddiannau, materion a deilynga sylw a gwaith datblygol ar sail arfarniadau yng nghyd-destun perfformiad ysgolion yr awdurdod yn 2012/13.

(a) O safbwynt llwyddiannau, tynnwyd sylw at y pwyntiau isod:

1. **Cyfnod Sylfaen** – perfformiad y disgyblion (3-7oed) uchaf eu cyrhaeddiad.
2. **CA2** – 6ed safle o ran perfformiad yn genedlaethol. Perfformiad cadarn yn y prif ddangosydd [DPC] am y bumed flwyddyn o'r bron – perfformiad cyson dda.
3. **CA3** – y perfformiad gorau yn genedlaethol o holl awdurdodau Cymru yn y prif ddangosydd [DPC] gyda'r ffigwr yn sylweddol uwch na meincnod Llywodraeth Cymru (yn uwch o 4%). Y perfformiad treigl yn dangos cynnydd.
4. **CA4** – perfformiad sydd cystal â gwell na'r meincnodau cenedlaethol, a hynny am y tro cyntaf.
 - Perfformiad dysgwyr sydd â hawl i brydau ysgol am ddim yn sylweddol uwch yng Ngwynedd na'r hyn a welir yn genedlaethol ar gyfer pob dangosydd.
 - Cynnydd sylweddol yn y *Trothwy Lefel 2+* [+2.99%]. Perfformiad Gwynedd yn gyffelyb i'r meincnod a osodwyd gan Lywodraeth Cymru ac yn uwch ar gyfer y *Sgôr Pwyntiau Wedi'i Gapio* am y tro cyntaf.
 - Gwelliannau sylweddol ym mherfformiad y 5 ysgol uwchradd fu'n destun pryder, ac y cyfeiriwyd yn benodol atynt yn ystod Arolygiad Estyn o'r Awdurdod.
5. **Disgyblion heb gymhwyster** – Canran y disgyblion sydd yn gadael addysg llawn amser heb gymhwyster cydnabyddedig yn rhagorol [0%].
6. **Profion darllen** Blwyddyn 3 - 9 - perfformiad cadarn yn Y Gymraeg.
7. **Presenoldeb Uwchradd** – wedi cynyddu yn sylweddol gyda chynnydd o 1.25% yng Ngwynedd o'i gymharu â chynnydd o 0.49% yn genedlaethol.
8. **Cyffredinol** – perfformiad da sy'n cadarnhau ein bod ar y trywydd cywir.

(b) O safbwynt y materion sydd angen sylw, nodwyd fel a ganlyn:

1. **Cyfnod Sylfaen** – perfformiad yn y prif ddangosydd [DCS] yn is na'r disgwyliad - angen manylu ar ansawdd a chywirdeb asesiadau.
2. **CA2** – cynnal gwelliannau a herio tanberfformio. Lle yma eto i fanylu ar yr asesiadau.
3. **CA3** - yr angen i ddehongli asesiadau yng nghyd-destun cyflawniadau yn CA4 e.e. Mathemateg.
4. **CA4** - parhau i roi sylw i'r holl ddangosyddion.
 - Sylw pellach i'r dangosydd TL2 wrth baratoi'r ysgolion at y BAC ar ei newydd wedd yn 2015.
 - Sylw i Wyddoniaeth a llwybrau dysgu priodol.
 - Sylw manwl i berfformiad disgyblion PYD - Cau'r bwch.
 - Amrywiaeth ym mherfformiad ysgolion - Perfformiad oddeutu hanner yr ysgolion uwchradd yng Nghyfnod Allweddol 4 yn is na'r disgwyliad wrth gymharu ag ysgolion tebyg yn enwedig yn y *Trothwy Lefel 2+*, *Mathemateg a Saesneg*.

5. **Profion darllen BI3-9** – yr angen i roi sylw i berfformiad yn y Saesneg. Perfformiad yn y Profion Darllen Cenedlaethol yn gyffredinol is yn y *Saesneg* o'i gymharu â'r *Gymraeg*.
6. **Presenoldeb Uwchradd** – parhau i fanylu a monitro'n ofalus.

(c) Yn olaf, tynnwyd sylw at y materion isod sydd angen gwaith datblygol:

1. Cau'r bwlch perfformiad – PYD a dim PYD a chymharu efo'r perfformiad cenedlaethol
2. Targedu tanberfformiad.
3. Manylu ar Fathemateg a Saesneg yn CA4 a sylw pellach i'r pynciau craidd.
4. Crynhoi a rhannu arferion da.
5. Sefydlu gwaith ysgol-i-ysgol.
6. Datblygu a chryfhau arweinyddiaeth er mwyn sicrhau gwelliannau.
7. Cadarnhau prosesau tracio cynnydd disgyblion.
8. Cadarnhau prosesau gosod targedau.
9. Gweithredu'r drefn sydd ynghlwm â chategoreiddio ysgolion a gwella perfformiad yn gyffredinol. Yr angen i fonitro a rhoi cefnogaeth bendant neu sylweddol i dros draean o'r ysgolion oherwydd pryderon am ddeilliannau neu/ac agweddau o arweinyddiaeth a'u gallu i wella.
10. Cydweithio'n agos efo GwE.

(ch) Mewn ymateb i sylwadau a chwestiynau'r aelodau nodwyd y prif bwyntiau isod:

- Rhaid bod yn ymwybodol o ystadegau'r profion darllen cenedlaethol gan roi mwy o sylw i'r iaith Saesneg. Tynnwyd sylw Aelodau at y sgoriau penodol canlynol sy'n ymddangos bod 11.5% o blant yn sgorio dan 85 ym mhroffion darllen Saesneg o'i gymharu â 6.5% yn y Gymraeg; a 23.9% yn sgorio dros 115 yn y Saesneg gyda 36.2% yn sgorio dros 115 yn y Gymraeg.
- Bod y polisi addysg yn nodi'n glir mai yn nhymor diwethaf y Cyfnod Sylfaen y cyflwynir Saesneg yn ffurfiol i'r disgyblion
- O safbwynt annog y safon ar gyfer cymwysterau i bob disgybl, bod nifer o ysgolion yn ymrwmo ac yn llwyddo i gael 100% ar berfformiad disgyblion i ennill 5 TGAU wrth adael yr ysgol (cyfeiriad penodol at y TL1)
- Canfyddiad ar hyd y blynyddoedd ydoedd bod canlyniad lefel 5 yn arwain at Radd C mewn TGAU ac roedd yn amlwg o'r canlyniadau oedd gerbron bod yn rhaid i ysgolion sicrhau bod disgyblion yn cyrraedd safonau lefel 6 yng Nghyfnod Allweddol 3 a olygai bod yn rhaid i'r sustem tracio cynnydd drwy gydol cyfnod addysgol disgybl fod yn ddibynadwy yn y Cyfnod Sylfaen, CA2 a CA3.
- Tra'n derbyn bod y profion darllen yn broses dynn, rhaid sicrhau dull a threfn genedlaethol ddibynadwy i'r dyfodol ond y cam cyntaf fydd gweld faint o gynnydd mae'r disgyblion wedi ei wneud ym mhroffion y flwyddyn nesaf.
- O safbwynt datblygu staff, bod y Grant Effeithiolrwydd Ysgolion wedi cynyddu llynedd a'r Grant Amddifadedd yn dyblu flwyddyn nesaf ac yn ddibynnol ar niferoedd disgyblion sydd yn derbyn prydau ysgol am ddim. Efallai ei fod yn anoddach adnabod cyfloedd hyfforddiant o ganlyniad i ddiddymu gwasanaeth CYNNAL ond nodwyd nad oedd y cyrsiau bob amser wedi cael dilyniant uniongyrchol ar ddeilliannau dysgwyr ar lawr y dosbarth. Sicrhawyd bod cyrsiau i'w cynnig i Benaethiaid a chyflwynwyd gwybodaeth iddynt yn ddiweddar yn amlygu'r darparwyr sydd wedi derbyn adborth llwyddiannus ac sy'n plethu gyda defnydd y ddau grant uchod. Cadarnhawyd bod diwrnod ym mis Hydref nesaf wedi ei neilltuo ar gyfer hyfforddiant lle fydd darparwyr oddi fewn a thu allan i'r Sir yn cynnig arweiniad i athrawon ynghyd â hyrwyddo'r egwyddor o gydweithio rhwng ysgolion.

- O safbwynt arweinyddiaeth ysgolion, cadarnhawyd bod GwE wedi cydweithio â 5 ysgol yn ddiweddar o ran datblygu'r Uwch Dim Rheoli a'r rheolaeth ganol. Bwriedir cynnig arweiniad ar reolaeth ganol i bob ysgol flwyddyn nesaf os mai dyna yw dymuniad yr ysgolion.
 - Cydnabuwyd ei bod yn anodd safoni'r Gymraeg yn genedlaethol oherwydd fe ymdrinnir â'r Gymraeg yn wahanol i bob pwnc craidd arall. Cyflwynwyd gwybodaeth i ESTYN yn ystod yr arolwg ddiwethaf a oedd yn nodi bod hyd at 75% o ddisgyblion yn ysgolion Gwynedd wedi llwyddo i ennill Gradd A - C yn y Gymraeg. Fodd bynnag ni all ESTYN gymharu'r mesurydd hwn gydag unrhyw Sir arall yng Nghymru.
 - O safbwynt pryder a amlygwyd ynglŷn â chystadleuaeth rhwng ysgolion i ddenu disgyblion a chategoreiddio'r ysgolion yn gyhoeddus, nodwyd bod y wybodaeth yn hollol agored ac yn unol â'r Cytundeb Partneriaeth rhwng ysgolion a'r Awdurdod. Teimlwyd ei fod yn fodd o greu sialens i ysgolion yn hytrach na chystadleuaeth o ystyried bod rhai dalgylchoedd cyfan yn perfformio'n well na'i gilydd.
 - O ystyried yr hinsawdd sydd ohoni, ceisir cyflwyno gwybodaeth onest i ysgolion a hyderir y bydd y gwaith datblygol lle gofynnir i ysgolion rannu arferion da a chydweithio ysgol-i-ysgol yn fodd o oresgyn unrhyw gystadleuaeth rhyngddynt.
 - Ers sefydlu GwE, prif bryder ysgolion ydoedd bod y math o gefnogaeth a geid yn y gorffennol yn mynd i ddiflannu gyda dyfodiad herio a monitro. Teimlwyd y byddai'n llawer gwell darganfod beth sydd angen ei wella mewn ysgolion a deallir bod gan GwE gyllideb ar gyfer comisiynu gwaith pellach ar gyfer denu arbenigwyr i gynorthwyo. O edrych yn ôl ar gyfnod CYNNAL, efallai bod y gyfundrefn wedi creu gormod o ddibyniaeth yn hytrach na fo ysgolion yn datblygu arbenigedd yn fewnol.
 - Ar hyn o bryd, nodwyd bod GwE yn comisiynu arbenigwyr i gefnogi gwaith ysgolion gan ymgymryd â rhai elfennau eu hunain ond cadarnhawyd ei bod yn ofynnol prynu ambell arbenigedd i mewn er mwyn darganfod yr arferion gorau i ysgolion. Sicrhawyd bod gan GwE gefnogaeth briodol ac yn symud i'r cyfeiriad iawn i gryfhau'r elfen hon.
 - O safbwynt creu dosbarthiadau o un oedran addysgol er mwyn rhoi mwy o sylw i grwpiau o ddisgyblion, nodwyd mai mater i Benaethiaid ac i Gyrrff Llywodraethol fyddai cymryd perchnogaeth dros y mater i ad-drefnu'r gyfundrefn. Nododd y Pennaeth Addysg y byddai goblygiadau pell-gyrhaeddol o weithredu hyn o fewn dalgylchoedd gwahanol
- (d) Nodwyd pryder ar ran Undeb yr Athrawon bod darparu cyrsiau drwy gyfrwng y Gymraeg yn mynd i fod yn anodd yn rhannol yn sgil colli nifer o ymgynghorwyr yn ddiweddar drwy ymddeoliadau, a.y.b. Pryderwyd ymhellach am sefyllfa'r Gymraeg yng Ngwynedd pe byddai darparwyr o Loegr yn dod dros y ffin i gynnal hyfforddiant sydd ddim o reidrwydd yn deall ac yn ymwybodol o bwysigrwydd llythrennedd a sefyllfa'r Gymraeg. Cafwyd enghraifft ddiweddar o gyrsiau i Gymhorthyddion gyda'r iaith Saesneg yn gryf iawn ynddynt ac apeliwyd ar i'r Gwasanaeth Addysg ystyried hyn yn fanwl er mwyn ceisio sicrhau bod darparwyr yn ymwybodol o bolisi iaith y Sir.
- (e) Nodwyd ymhellach bod sefyllfa dwyieithrwydd yng Nghymru yn wahanol i unrhyw wlad arall ac nad oedd modd felly gwneud cymariaethau ystyrlon.

Penderfynwyd:
wnaed uchod.

Derbyn a nodi cynnwys yr adroddiad ynghyd â'r sylwadau

4. **DIWEDDARIAD AR RAGLEN WAITH “MWY NA GEIRIAU”**

Cyflwynwyd adroddiad yr Aelod Cabinet Gofal yn amlinellu ymateb y Cyngor i ofynion y Fframwaith Strategol ar gyfer Gwasanaethau Cymraeg mewn lechyd, Gwasanaethau Cymdeithasol a Gofal Cymdeithasol – Mwy na Geiriau.

Ychwanegwyd bod dau weithiwr wedi eu henwebu ac wedi cyrraedd rhestr fer ar gyfer ennill gwobr defnydd o'r Gymraeg ym maes gofal.

Rhoddwyd cyfle i Aelodau graffu'r adroddiad ac fe amlygwyd y sylwadau canlynol:

- (a) Mai braf ydoedd nodi bod y mater yn derbyn sylw ond mynegwyd siom nad oedd y ddarpariaeth Gymraeg wedi bod yn greiddiol o'r cychwyn oherwydd erbyn hyn bod cynsail wedi ei sefydlu a'r Gwasanaeth yn wynebu brwydr erbyn hyn i ddenu gwasanaethau drwy gyfrwng y Gymraeg i ddefnyddwyr y gwasanaeth.
- (b) Mewn ymateb i ymholiad ynglŷn â recriwtio staff dwyieithog ym Meirionnydd ac a ydynt yn cael cyfle i ddilyn cyrsiau, esboniwyd bod 164 o staff y Cyngor allan o oddeutu 1,800 yn ddi-gymraeg yn y maes gofal. Sicrhawyd bod ymchwil pellach ar y gweill i ganfod lle mae'r gwendid yn ddaearyddol. Cadarnhawyd ymhellach bod Grŵp Tasg i oruchwyllo cynnydd Mwy Na Geiriau wedi ei sefydlu ac yn cynnwys yr aelodaeth ganlynol:

Alwyn Evans Jones - Pennaeth Adnoddau Dynol (Cadeirydd y Grŵp Tasg)
 Geraint Owen – Uwch Reolwr Adnoddau Dynol
 Ian Jones – Uwch Reolwr Datblygol (Darparu a Hamdden)
 Meilys Smith – Uwch Reolwr Busnes
 Ruth Richards - Swyddog Polisi Cydraddoldeb ac Iaith
 Y Cyng. Elin Walker Jones
 Y Cyng. Liz Saville Roberts (Cadeirydd y Pwyllgor Iaith)

Er mwyn ffurfioli'r Grŵp Tasg gofynnwyd am gymeradwyaeth y Pwyllgor o'r aelodaeth uchod ac awgrymwyd eu henwebu'n ffurfiol ac i wahodd y Cyngorydd Craig ab Iago, Pencampwr Iaith, i wasanaethu ar y Grŵp Tasg hefyd.

- (c) Mewn ymateb i ymholiad ynglŷn â hyfforddiant, nodwyd bod cyfleoedd i staff ym maes gofal i dderbyn hyfforddiant ond bod gan y Grŵp Tasg waith pellach i'w gyflawni ynglŷn â phrosesau a monitro cynnydd o ran trefniadau hyfforddiant, gan ystyried gwahanol gategorïau ieithyddol megis iaith dechnegol a sgysiau cyffredinol drwy gyfrwng y Gymraeg.
- (ch) Yn ogystal, cadarnhawyd bod y Grŵp Tasg yn edrych ar gyfundrefn darparwyr gofal preifat a'i fod yn her ar sut y gellir cael darparwyr i sicrhau bod y gwasanaethau yn cydymffurfio ag anghenion ieithyddol y defnyddwyr.
- (d) Mewn ymateb i ymholiad ynglŷn a oedd modd creu cyrsiau Cymraeg sydd wedi eu teilwrio ar gyfer anghenion y darparwyr a'r defnyddwyr, nodwyd bod y Grŵp Tasg yn ymdrechu i gyflawni hyn. Cyfeiriwyd at "app" defnyddiol dros ben a fyddai o ddefnydd i ofalwyr sef "Gofalu drwy'r Gymraeg".

- (dd) Sicrhawyd bod pobl hyn gyda chyflwr dementia yn un o flaenoriaethau'r Grwp Tasg. Ychwanegwyd bod prosesau wedi tynhau drwy ddefnyddio'r Tim Broceriaeth er mwyn cydweddu'r darparwyr gydag anghenion ieithyddol y defnyddwyr.
- (e) Mynegwyd pryder nad oedd rhai staff yn rhugl yn y Gymraeg na'r Saesneg. Mewn ymateb, cydnabuwyd bod hyn yn broblem yn y cartrefi mwyaf a'i fod yn eithaf anodd i'r Cyngor oherwydd nad ydynt yn comisiynu gwelyau yn y cartrefi hyn ac felly ddim yn gallu dylanwadu ar ba gartref y dewisir gan unigolyn.
- (f) Pwysleisiwyd pwysigrwydd i'r angen am yr iaith Gymraeg fod yn flaenoriaeth ac nid yn ddewisol ac y dylid mabwysiadu'r egwyddor bwysig hon.
- (ff) Mewn ymateb i'r uchod, nodwyd mai siomedig oedd canlyniad awdit o system rheoli gofal a gynhaliwyd yn ddiweddar i ganfod faint o achosion a oedd wedi adnabod yr anghenion iaith. Fel cam cyntaf, bwriedir cydweithio gyda'r Timau Gofal i sicrhau bod y cynnig ieithyddol yn treiddio fel rhan o ddiwylliant gwaith y Timau.
- (g) Nodwyd pwysigrwydd i baru defnyddwyr y gwasanaeth sydd yn ddwyieithog gyda staff dwyieithog ac o ganlyniad gallent gael dewis yr iaith ddymument.
- (ng) Mynegwyd bod grym gan y Cyngor i sicrhau'r angen am ddarpariaeth Gymraeg yn y cytundebau.

Penderfynwyd:

(a) Derbyn a nodi cynnwys yr adroddiad.

(b) Gofyn i'r Cyfarwyddwr Corfforaethol gyflwyno adroddiad cynnydd i'r Pwyllgor Craffu hwn yn y flwyddyn nesaf gyda'r union ddyddiad yn fater i'r Pwyllgor Craffu ei ystyried wrth lunio ei raglen waith ar gyfer y flwyddyn.

(c) Cymeradwyo yn ffurfiol sefydliad y Grwp Tasg fel amlinellir yn (b) uchod gan ychwanegu gwahoddiad i'r Cynghorydd Craig ab Iago, Pencampwr Iaith, i ymuno ac i wasanaethu ar y Grwp.

Daeth y cyfarfod i ben am 11.45 a.m. a chynhaliwyd sesiwn drafod cydrhwng yr Aelodau, yr Aelod Cabinet Gofal a'r Cyfarwyddwr Corfforaethol (AME) ar y weledigaeth gychwynnol ar gyfer dyfodol y Gwasanaethau Preswyl.

CADEIRYDD.

ENW'R PWYLLGOR CRAFFU	Pwyllgor Craffu - Gwasanaethau
DYDDIAD Y CYFARFOD	19 Mehefin 2014
TEITL YR EITEM	Adolygiad AAA a Chynhwysiad
AELOD CABINET	Y Cyngorydd Gareth Thomas

1. Pwrpas yr adroddiad

1.1.1. Pwrpas yr adroddiad hwn yw eich diweddarau o ran cynnwys yr Adolygiad Anghenion Addysgol Arbennig a Chynhwysiad. Yn yr adroddiad gwreiddiol ar y 3 Hydref 2013 adroddwyd ar y canlynol:

- Yr achos dros newid
- Cost y ddarpariaeth o'i gymharu â siroedd cyfatebol
- Diweddariad am yr ymgynghori oedd wedi digwydd hyd yn hyn
- Y 4 opsiwn oedd yn cael eu cynnig yn yr adroddiad gan Capita
- Rhwystrau a'r risgiau ynghlwm ag unrhyw newid
- Yr amserlen
- Y weledigaeth

2. Diweddariad o gynnwys yr Adolygiad

2.1. Amcan yr Adolygiad o'r cychwyn yw:

'Sicrhau bod plant a phobol ifanc (rhwng 2 a 18 oed) sydd ag anghenion addysgol arbennig yn manteisio ar gyfleoedd ac yn ennill profiadau sydd wedi eu cynllunio'n effeithiol ar eu cyfer, er mwyn eu galluogi i gyflawni eu potensial.'

2.2. O ganolbwyntio ar yr Opsiwn ffafriedig a oedd wedi'i gynnig bu'n rhaid ei adolygu yng nghyd-destun y newid arwyddocaol yn y maes yn cynnwys:

- y cynigion deddfwriaethol ar gyfer diwygio'r fframwaith ar gyfer anghenion addysg arbennig;
- y dystiolaeth sy'n awgrymu bod angen hoelio sylw ar ymyrraeth gynnar ac ataliol. (Ymyrraeth Gynnar yw cynnig cymorth CYN i'r plentyn syrthio oddi fewn i drothwyon Côt Ymarfer AAA - sef cyn iddynt syrthio'n bell y tu ôl i'w cyfoedion o ran sgiliau neu ymddygiadau cymdeithasol);
- y rhaglen ar gyfer adeiladu Ysgol Arbennig newydd ar gyfer plant a phobl ifanc ag anghenion dysgu ychwanegol o fewn y Sir;
- yr angen ar gyfer canfod arbedion fel cyfraniad tuag at raglen arbedion cyffredinol y Cyngor.

2.3 Mae'r canlyniadau yr ydym yn ceisio eu cyflawni drwy'r Adolygiad yn cynnwys:

- darpariaeth sy'n rhoi llawer mwy o bwyslais ar y blynyddoedd cynnar, gan geisio adnabod cyflyrau yn gynnar iawn ym mywydau plant fel y gall hynny gael effaith ar eu haddysg a'u bywydau yn gyffredinol.
- trefniadau amlasiantaethol cadarn o gyd-weithio fydd yn arwain at rannu gwybodaeth, a sicrhau cydgynllunio effeithiol ar gyfer addysg a datblygiad plant a phobl ifanc sydd angen cefnogaeth ychwanegol;
- system sy'n ymyrryd yn gynnar a buan wrth i anghenion plentyn ddod i'r amlwg, gan ymateb yn brydlon a rhoi cefnogaeth ychwanegol ar waith yn syth – beth bynnag fo oedran y plentyn;
- Cynnig gwasanaeth sy'n sicrhau bod ansawdd uchel yn perthyn i'r profiadau addysgol, a bod plant a phobl ifanc sy'n derbyn y cymorth ychwanegol yn gwneud cynnydd addysgol ar gyflymder priodol, ac yn cyfrannu at hyrwyddo eu hannibyniaeth

2.4 Wrth weithredu cynigion yr Adolygiad, a rhoi llawer mwy o sylw i weithgareddau ataliol, byddwn yn cyflawni'r isod:

- lleihau'r galw am ddatganiadau, yn enwedig ar gyfer rhai cyflyrau penodol;
- cynnig darpariaeth sy'n llawer mwy effeithiol ac effeithlon

2.5 Y prif hwyluswyr er mwyn cyflawni'r newidiadau a llwyddo i wneud gwahaniaeth positif fydd y canlynol:

- **y gweithlu** - bydd pwyslais mawr yn cael ei roi ar ddatblygu'r gweithlu sy'n gweithio efo plant sydd ag Anghenion Addysgol Arbennig, gan eu harfogi efo'r math cywir o sgiliau a gwybodaeth;
- **rhieni** – bydd mwy o bwyslais ar gyfathrebu gwell, gyda'r plentyn yn cael ei osod yn ganolog i'r holl wasanaeth, a bydd y rhieni'n fwy ymwybodol o'u cyfrifoldebau a'r ddarpariaeth sydd ar gael i gefnogi'r plant a phobl ifanc.
- **trefniadau a siâp y gwasanaeth** - bydd gofyn ad-drefnu llawer o fewn y Gwasanaeth Addysg er mwyn ymateb i'r gofynion newydd;
- **ysgolion** - bydd gwell dealltwriaeth ac eglurder o ran cyfrifoldebau'r ysgolion, yr Awdurdod Lleol, ac asiantaethau am y ddarpariaeth. Bydd system effeithiol i dracio perfformiad yn gyson i sicrhau bod disgyblion yn gwneud y cynnydd disgwyliedig yn erbyn eu targedau cynnydd. H.y. fod y ddarpariaeth yn effeithiol ac effeithlon.

- 2.6 O ystyried yr hinsawdd ariannol yn ddi-os mae pwyslais amlwg bellach ar i'r Adolygiad greu arbedion, mae'r cynllun busnes yn dangos fod posib gwireddu hyn ond dros gyfnod ymestynnol o amser.
- 2.7 Mae adroddiad wedi'i gyflwyno a'i dderbyn gan y Cabinet Anffurfiol ar y 9 Ebrill sydd yn cynnwys 13 cynnig penodol i drawsnewid y gwasanaeth.
- 2.8 Diwedd Mai eleni cyhoeddodd Llywodraeth Cymru y Papur Gwyn y bu hir aros amdano, yn cynnwys cynigion deddfwriaethol ar gyfer ADY. Mae'n galonogol gweld fod pwyslais ein gweledigaeth ni yn cyd fynd yn agos iawn efo'r cynigion yma. 'Rydym wrthi'n dadansoddi cynnwys y cynigion yma yn ofalus byddwn yn anfon ein sylwadau i'r Llywodraeth erbyn y 25 Gorffennaf.

3. Ymgysylltu

3.1 Mae ymgysylltu efo'r holl fudd-ddeiliaid wedi bod yn greiddiol i'r Adolygiad yma o'r cychwyn. Bydd rhan arbennig o'r adroddiad terfynol i'r cabinet yn craffu ar yr ymgysylltu yma.

3.2 Arfer da - Trefnwyd i ymweld â Chyngor Ceredigion ar ôl i'r awdurdod dderbyn dyfarniad Rhagorol yn dilyn Arolwg diweddar gan Estyn, gan gynnwys y maes ADY. 'Roedd yn galonogol gweld fod ein Hadolygiad ni yn mynd i'r un cyfeiriad a nhw. Rhinweddau amlwg yn eu darpariaeth oedd

- System dracio flaenllaw oedd yn cadw manylion pob plentyn a pherson ifanc
- Pwyslais ar leihau datganiadau
- Cyfathrebu da efo rhieni gan gynnwys cynllun "galw i mewn" misol
- Tîm canolog oedd yn cyd-weithio'n dda i sicrhau fod y system mor syml â phosib
- Dull syml o ddatganoli arian ADY i'r ysgolion

3.4 Penaethiaid - ym mis Ionawr sefydlwyd Grŵp Ffocws newid diwylliant, sef cynrychiolaeth o benaethiaid cynradd, uwchradd ac ysgolion arbennig y sir i ddod at ei gilydd i drafod ac ymgysylltu ar yr Adolygiad yn rheolaidd. Mae'r grŵp wedi bod yn fuddiol ar gyfer ymgysylltu ac yn ei dro adrodd yn ôl i'r Bwrdd Prosiect wrth osod cyfeiriad ac adnabod pryderon yr ysgolion - yn ogystal â'n cynorthwyo i ddiweddarau'r penaeithiaid eraill dwy GYDCA a'r GCSU.

3.3 Cydlynwyr - mae gan y Cydlynwyr AAA rôl greiddiol o gadw trosolwg o'r ddarpariaeth ADY yn yr ysgolion. Mae cynigion deddfwriaethol y Llywodraeth yn nodi y bydd yn ofynnol i ysgolion prif ffrwd ddynodi Cydlynwyr ADY ac y byddai'r swyddogaeth yma yn disodli'r swyddogaeth cydlynwyr presennol. Yn amserol felly yn ystod mis Mai 'rydym wedi cynnal 3 fforwm rhanbarthol efo'r Cydlynwyr cynradd ac un efo'r uwchradd yn benodol i drafod eu rôl a'u cyfrifoldebau presennol, i'w diweddarau o ran yr adolygiad

ac i adnabod eu hanghenion hyfforddiant ond yn bennaf i roi cyfle iddynt gael rhyngweithio efo'i gilydd. Negeseuon clir a amlygwyd yma:

- Anghysondeb o ran safon Seicolegwyr ac athrawon arbenigol ar draws y sir
- Prinder therapyddion iaith
- Prinder gwybodaeth gywir a chyfredol ar gyfer cyfeirio disgyblion
- Prinder amser i gwblhau cyfrifoldebau cydlynnydd
- Angen cadarnhad o rôl y cydlynnydd
- Angen codi statws ADY yn yr ysgolion (yr holl weithlu addysgol a'r llywodraethwyr) ac yn gyffredinol
- Angen hyfforddiant penodol ar y cyflyrau gwahanol ac ar sut i gwblhau CYBLD

3.4 Cymorthyddion - 'rydym wedi cynnal Awdit o sgiliau'r cymorthyddion, drwy holiadur 'ar lein' i gael gwell darlun o'r sgiliau presennol a'r anghenion hyfforddiant. Adroddiad yma wrthi'n cael ei rhoi at ei gilydd.

3.5 'Rydym wedi diweddarau rhai o'r timau canolog a grŵp aml asiantaethol o ran cynigion yr Adolygiad a byddwn yn cysylltu'n dorfol efo'r penaethiaid i gyd diwedd Mehefin/ dechrau Gorffennaf.

3.6 Ymweliadau proffesiynol â sampl o ysgolion - yn ystod mis Mehefin mae 13 ymweliad wedi'u trefnu i roi'r cyfle i glywed yn uniongyrchol gan y gweithlu am y ddarpariaeth ADY bresennol yn yr ysgolion

3.7 Rhieni - Mae SNAP eisoes wedi ymgysylltu â sampl cyfyngedig o rieni disgyblion ADY ac 'rydym ar hyn o bryd yn gweithio'n agos efo nhw i baratoi holiadur i'w anfon at rieni pob disgybl sydd ar y gofrestr AAA. Bwriad yr holiadur yw codi ymwybyddiaeth ynglŷn â'r Adolygiad a'r ddeddfwriaeth newydd ynghyd a rhoi cyfle i rieni amlygu sut y dymunent ein gweld yn gwella'r cyfathrebu a rhannu gwybodaeth efo nhw.

4. Camau nesaf:

4.1 Y bwriad yw cyflwyno'r Achos Busnes terfynol i'r Cabinet Ffurfiol ddechrau Medi, fan hwyraf Hydref 2014. Mae'r cynllun yn cynnwys 13 cynnig penodol ond y mwyafrif yn gôr gyffwrdd ei gilydd ac yn ddibynnol ar ei gilydd.

4.2 Yn dilyn cyhoeddi'r papur gwyn, byddwn yn awr yn gwirio'r cynnwys i sicrhau ein bod yn cyfeirio at yr holl argymhellion. 'Rydym eisoes wedi trefnu i swyddog o'r Llywodraeth ddod i'n cyfarfod ddiwedd mis Mehefin.

4.3 Y prif gynigion yw:

- rhoi'r plentyn yn ganolog a datblygu cynlluniau integredig
- Lleihau'r galw am ddatganiadau o'r newydd a chraffu ar fwy o ddatganiadau presennol
- targedu cyflyrau penodol

- Ail- strwythuro'r Gwasanaeth
- sylw arbennig i'r blynyddoedd cynnar ac ymyrraeth fuan
- ail- strwythuro'r gweithlu
- rhaglen hyfforddiant
- system tracio a chasglu data
- targedu arbedion mewn meysydd penodol ail strwythuro'r dull o ddosbarthu arian AAA i'r ysgolion

5. Amseriad y prosiect

5.1 O dderbyn cymeradwyaeth y cabinet Medi/ Hydref 2014 - y bwriad yw bod elfennau yn dod yn weithredol Ionawr 2015, gan gynnwys cychwyn penodi swyddi newydd, hyfforddiant ayyb. Erbyn Medi 2015 y gobaith yw y bydd strwythur y gweithlu newydd yn ei le.

5.2 Byddwn yn raddol gyflwyno gweddill yr adolygiad gyda rhai elfennau ddim yn weithredol nes wedi 2020. Bydd amseriad y ddeddfwriaeth newydd hefyd yn gallu dylanwadu ar hyn. Bydd rhaglen waith manwl yn cael ei pharatoi.

ENW'R PWYLLGOR	Pwyllgor Craffu Gwasanaethau
DYDDIAD Y CYFARFOD	19 Mehefin 2014
TEITL YR EITEM	Adroddiad ar ddatblygiad y Prosiect Hyrwyddo Ansawdd yn yr Ysgolion Uwchradd
AELOD CABINET	Y Cynghorydd Gareth Thomas
AWDUR	Nicola Hughes, Swyddog Prosiect Ansawdd Addysg Dewi R Jones, Pennaeth Addysg

Cefndir

Cyhoeddwyd adroddiad gan y Pwyllgor Craffu ar Ansawdd Addysg ym Medi 2013 yn dilyn proses o ymgynghori gyda rhanddeiliaid perthnasol . Nododd yr adroddiad nifer o feysydd ac agweddau penodol sydd angen sylw er mwyn codi safonau, a hynny'n benodol yn CA4. Dyma'r meysydd a nodwyd:-

- **Arweinyddiaeth**
- **Mathemateg**
- **Deall Data Perfformiad**
- **Codi a chyfleu disgwyladau**
- **Pegynnu o ran ansawdd**
- **Rôl yr Awdurdod**
- **Rôl Llywodraethwyr**
- **Llais Disgyblion**

Ers hynny, adnabuwyd dau faes arall creiddiol ar gyfer codi safonau, sef:-

- **Cefnogaeth i ddysgwyr bregus , yn enwedig dysgwyr sydd yn derbyn prydau ysgol am ddim**
- **Trefniadau pontio cynradd/uwchradd**

Mae'r adroddiad hwn yn amlinellu'r gwaith a wnaed ar y prosiect ers mis Ionawr 2014 yn y meysydd a nodwyd uchod ynghyd â'r gwaith yn yr un meysydd a gyflawnwyd fel rhan o Gynllun Gweithredu Ôl Arolwg ESTYN Yr Awdurdod.

Yr Argymhelliad	Yr hyn sydd wedi ei gyflawni	Deilliannau hyd yma
<p>Arweinyddiaeth</p> <p>Cydnabyddir mai ansawdd arweinyddiaeth ar bob lefel yw un o'r agweddau pwysicaf er mwyn codi a chynnal safonau mewn ysgolion.</p> <p>('Taith Gwella Deuddeg Ysgol' – ESTYN, Adroddiad blynyddol ESTYN 2013)</p>	<p>Cynhaliaeth y Gwasanaeth Gwella Ysgolion Rhanbarthol (GwE) ar lefel ysgol-gyfan ac adrannau penodol i ddatblygu arweinyddiaeth a chodi safonau</p> <p>Ymweliadau monitro tymhorol wedi'u cynnal a defnydd llawn wedi'i wneud o'r ystod data i gytuno ar dargedau a chamau ar gyfer gwelliannau pellach yn y 5 ysgol.</p> <p>Hwyluswyd rhwydwaith broffesiynol o blith UDRH yr ysgolion targed er mwyn rhannu arferion da a chyflwyno arweiniad pellach ar osod targedau a thracio cynnydd dysgwyr; defnydd effeithiol o ddata gan arweinwyr yr ysgol; sut i sicrhau ymyrraeth buan ac effeithiol mewn achosion o danberfformio; hyrwyddo dysgu ac addysgu rhagorol ar draws yr ysgol. Yn ogystal, trefnwyd hyfforddiant 3 diwrnod i gynrychiolaeth o arweinwyr canol er mwyn rhoi sylw mwy dwys i agweddau hunan arfarnu, cynllunio gwelliant, tracio ar lefel adrannol a chynllunio'r dysgu/addysgu.</p>	<p>Proffil perfformiad treigl ysgolion targed ar gael ac yn sail i bennu targedau heriol ar gyfer prif ddangosyddion CA4.</p> <p>Gwelliannau ym mherfformiad y mwyafrif helaeth o brif ddangosyddion y 5 ysgol targed erbyn yr Haf</p> <p>Arfarniadau miniog wedi'u cwblhau yn yr ysgolion targed a chynllunio bwriadus wedi digwydd ar gyfer gyrru gwelliannau. Cynllun Gwella o ansawdd yn weithredol yn y 5 ysgol.</p> <p>Pob un o'r 5 ysgol darged yn gweithredu'n rymus ar ofynion y Cynllun Gwella. Gwell cysondeb yn y modd y mae'r ysgolion yn ymateb i ofynion yr Awdurdod.</p> <p>Arweiniad/hyfforddiant wedi'i gyflwyno i aelodau Cyrff Llywodraethu.</p> <p>Gwell dealltwriaeth gan Lywodraethwyr o ddata a gwell defnydd o dystiolaeth i herio perfformiad.</p> <p>Craffu mwy effeithiol ar dystiolaeth o gynnydd yn weithredol yn yr ysgolion targed. Agweddau o berfformiad isel/perfformiad cyfforddus yn cael ei herio'n fuan yn yr ysgolion targed</p>
	<p>Cynhelir cyfarfod tymhorol o benaethiaid ysgolion ar draws y gogledd.</p>	<p>Datblygiad proffesiynol i benaethiaid. Meithrin ymwybyddiaeth o ddatblygiadau Cenedlaethol ym maes Arweinyddiaeth, Defnydd Effeithiol o Ddata a Chynllunio ar Gyfer Gwelliant.</p>
	<p>Rhoddir cefnogaeth i benaethiaid mewn gofal gan Fentoriaid Profiadol. (Cynllun Datblygu Arweinyddiaeth Ar Y Cyd)</p>	<p>Anghenion penaethiaid mewn gofal wedi'u hadnabod. Cefnogaeth gan Fentoriaid Profiadol yn sicrhau arweiniad a chefnogaeth mewn meysydd allweddol e.e Hunan-arfarnu, Gosod cyllideb, Cynllunio strategol</p>

	Tair ysgol uwchradd yng Ngwynedd yn agor eu drysau er mwyn rhannu arferion da a thrwy hyn ddatblygu arweinyddiaeth ar draws y Sir – trwy ddisgrifio eu taith at gyflawni rhagoriaeth.	Uwch-sgilio timau rheoli ar draws y Sir. Y weithgaredd yn arwain at weilliannau ymhob ysgol.
	Mae rôl arweinydd strategol dalgylchol wedi ei diffinio a'r model wedi ei gyflwyno i'r penaethiaid cynradd ac uwchradd.	Gobeithir peilota'r cynllun o fewn un dalgylch. Gwell arweiniad strategol ar draws y dalgylch, profiadau cyson ac o ansawdd uwch i ddysgwyr y dalgylch. Datblygiad proffesiynol gwerthfawr a chefnogaeth i staff y dalgylch.
Mathemateg	Rhodddwyd sylw i Fathemateg tra'n ymweld ag ysgolion Gwynedd. Mae timau rheoli'r ysgolion a'r penaethiaid Mathemateg yn hollol ymwybodol o'r angen i wella safonau Mathemateg y dysgwyr ac mae ymyraethau ar waith ymhob ysgol yn cynnwys:- Grwpiau Mathemateg ychwanegol. Cyfle i sefyll arholiadau yn fuan, hynny yw, rhoi mwy nag un cyfle i ddysgwyr ennill Trothwy 2 (gradd C neu uwch) mewn Mathemateg Defnyddio byrddau arholi gwahanol. Cefnogaeth gan London Challenge Gwersi adolygu tu allan i amser ysgol. Sesiynau adolygu yn ystod cyfnod yr arholiadau	Targedau perfformiad Mathemateg 2014 yn uwch na 2013. % uwch o ddysgwyr yn llwyddo i ennill T2 Mathemateg. Dysgwyr mwy abl a dawnus (mewn rhai ysgolion) yn cael eu hymestyn a sefyll arholiad Mathemateg ychwanegol.
	Pob ysgol wedi derbyn cefnogaeth gan ymgynghorydd allanol er mwyn gweithredu'r Fframwaith Llythrennedd a Rhifedd Genedlaethol.	Dysgwyr yn cael cyfleoedd yn drawsbynciol i ddatblygu sgiliau rhifedd.
	Cynhaliwyd cyfarfod gyda Gareth Robert Jones, darlithydd Mathemateg yn yr Adran Addysg i geisio creu cyswllt gyda'r Brifysgol ac ymateb i'r angen am hyfforddiant o safon uchel ym Mathemateg ac i drafod problemau recriwtio.	Posib cydweithio â'r Brifysgol yn yr hirdymor (3-5 mlynedd). Angen i'r ALL ystyried datrysiad mewn trafodaeth â GwE.
Deall Data Perfformiad	Cynhaliwyd trafodaethau ymhob ysgol ar asesu, tracio a monitro cynnydd ac ymyrraeth. Gwneir defnydd helaeth ac effeithiol o ddata, yn enwedig yn CA4. Defnyddir data meincnodol y Llywodraeth er mwyn rhagfynegi chwarteli perfformiad ar sail cyrhaeddiad presennol. Mae bron bob un ysgol wedi datblygu gweithdrefnau effeithiol.	Timau Rheoli yn ymwybodol iawn o berfformiad dysgwyr CA4, gan dracio'u cynnydd yn effeithiol a threfnu ymyrraeth ar eu cyfer. O ganlyniad targedau perfformiad ysgol yn uwch.

	<p>Cynhaliwyd prynhawn yn ysgol Brynrefail er mwyn rhannu arferion da ym maes asesu a thracio gyda gweddill ysgolion yr Awdurdod. Mae Ysgol Brynrefail wedi datblygu SIMS er mwyn dadansoddi data.</p>	<p>Cydlynwyr Asesu ysgolion Gwynedd yn ymwybodol o botensial SIMS ac yn gallu datblygu eu systemau asesu ymhellach. Ysgolion yn gallu trefnu ymyrraeth yn gynt i ddysgwyr.</p>
	<p>Rhannwyd arferion rhagorol o safbwynt adborth a marcio a hunan-asesu ac asesu-cyfoedion gan Bennaeth Ysgol Botwnnog. Roedd yr adborth gan yr athrawon yn yr enghreifftiau a rannwyd yn gosod targedau clir ar gyfer gwelliant i'r dysgwyr – yn bwysicach gwelwyd y dysgwyr yn gweithredu ar sail sylwadau'r athrawon a dilyniant pellach gan yr athrawon (deialog). Bwriedir cyflwyno sesiynau tebyg ar ddiwrnod 'Rhannu Arfer Da' yr ysgol.</p>	<p>Disgwyliadau clir ac uchel yn cael eu cyfleu i benaethiaid ac arweinwyr o safbwynt yr adborth a roddir ar waith dysgwyr.</p>
Codi a chyfleu disgwyliadau	<p>Arweinyddion System GwE yn monitro targedau ysgolion yn y prif-ddangosyddion. Targedau ar gyfer y TL2+ yn uchelgeisiol. Fodd bynnag, mae angen i Arweinwyr System, Llywodraethwyr ac arweinwyr ysgolion beidio â thanseilio ymdrechion pynciau eraill. Mae ysgolion yn hysbysu rhieni o dargedau dysgwyr unigol ac yn manylu ar y gefnogaeth/ymyrraeth sydd ar gael. Ysgolion wedi datblygu cwricwlwm eang a pherthnasol yn CA4. T1 yr AALI wedi cynyddu.</p>	
Pegynnu o ran ansawdd	<p>Gwaith i'w wneud – sylw yn Ymweliad 1.</p>	
Rôl yr Awdurdod	<p>Swyddog Prosiect wedi ymweld â'r ysgolion uwchradd ac wedi cynnal awdit. O'r wybodaeth yma, adroddiadau GwE ac adroddiadau ESTYN mae arferion da wedi'u hadnabod. Trefn glir ar gyfer cefnogi a rhannu arfer da wedi'i sefydlu.</p>	<p>Ysgolion wedi deall pwrpas y prosiect ac wedi cael cyfle i gyfrannu at gyfeiriad y gwaith. O ganlyniad, yr ysgolion yn gefnogol i fwriadau'r prosiect. Y drefn o rannu arferion da rhwng ysgolion wedi cychwyn.</p>
	<p>Eitem ar ansawdd addysg, yn cynnwys rhannu arfer da, ar agenda pob cyfarfod o'r penaethiaid uwchradd.</p>	<p>Natur cyfarfodydd y penaethiaid yn fwy datblygol a'r penaethiaid yn elwa o glywed am arferion da ysgolion ei gilydd.</p>
	<p>Egwyddorion cydweithio wedi'u cytuno gan y penaethiaid uwchradd. Diwrnod datblygiad proffesiynol wedi ei drefnu er mwyn hyrwyddo cydweithio. (Hydref 24)</p>	<p>Cyfle i staff ysgolion ar bob lefel i ddod at ei gilydd, datblygu'n broffesiynol a chydweithio er mwyn codi safonau ar draws y Sir.</p>
Rôl Llywodraethwyr	<p>Arweiniad/hyfforddiant a chefnogaeth o ansawdd ar gael i aelodau Cyrff Llywodraethu weithredu'n fwy effeithiol fel cyfeillion beirniadol ac i ddwyn yr</p>	<p>Y Llywodraethwyr a fynychodd y sesiynau yn fwy ymwybodol o'u rôl ac yn gweithredu'n fwy effeithiol</p>

	<p>ysgol i gyfri am ei pherfformiad ee sylw i ddadansoddi data a defnyddio adroddiadau monitro yr Awdurdod/GwE i herio perfformiad yr ysgol [cyfuniad o sesiynau torfol dalgylchol + sesiynau penodol yn yr ysgolion targed]</p>	
	GwE wedi cynnal hyfforddiant i Aelodau Etholedig er mwyn cefnogi a galluogi llywodraethwyr i gyflawni eu rôl "cyfaill beirniadol" yn effeithiol	
	Pennaeth Ysgol Dyffryn Ogwen wedi rhannu arfer da o ran gwaith Corff Llywodraethu yn sesiwn hyfforddiant aelodau etholedig.(Cyflwynir y sesiwn hon maes o law i dimau rheoli)	
Llais Disgyblion	<p>Wrth ymweld â'r ysgolion cafwyd trafodaeth am y Cyngor Ysgol.Mae gan bob ysgol uwchradd Gyngor Ysgol. Ceir arferion da iawn mewn ambell ysgol.</p>	Ymwybyddiaeth ymhlith mwyafrif yr ysgolion fod hwn yn faes sydd angen ei ddatblygu ymhellach.
	Rhodddwyd adborth i benaethiaid am y dull a ddefnyddir mewn un ysgol i sicrhau cyfranogiad pob dysgwr.	Penaethiaid yn ymwybodol o'r angen i gynnwys pob dysgwr ym mywyd yr ysgol.
Cefnogaeth i ddysgwyr bregus	Rhodddwyd arweiniad i benaethiaid cynradd ac uwchradd ar y strategaethau llwyddiannus, canfyddiadau ymchwil Ymddiriedolaeth Sutton ac arweiniad ar y gwariant mwyaf effeithiol o'r Grant Amddifadedd. Disgyblion (GAD).	Defnydd mwy effeithiol o'r GAD gan ysgolion i gefnogi dysgwyr bregus.
	Rhodddwyd adborth i benaethiaid am arferion da ysgolion Uwchradd yn y De sydd â chanran uchel o ddysgwyr Prydau Ysgol am Ddim ac sydd yn perfformio yn y chwarteli uchaf	Y penaethiaid yn ymwybodol o strategaethau llwyddiannus y gellid eu defnyddio i godi safonau. Codi disgwyliadau am berfformiad dysgwyr PYD.
Pontio cynradd/uwchradd	Gwnaed cyflwyniad i benaethiaid cynradd er mwyn codi ymwybyddiaeth o'r prosiect Hyrwyddo Ansawdd. Pwysleisiwyd yr angen i gydweithio ar draws y ddwy sector. Casglwyd gwybodaeth gan yr ysgolion uwchradd am eu gwaith pontio. Mae'r patrwm ar draws y Sir yn amrywio.	Codi ymwybyddiaeth o'r angen am ddatblygiadau pellach yn y maes.

ENW'R PWYLLGOR	Pwyllgor Craffu Gwasanaethau
DYDDIAD Y CYFARFOD	19 Mehefin 2014
TEITL YR EITEM	Arholiadau TGAU Saesneg – Ionawr 2014
AELOD CABINET	Y Cynghorydd Gareth Thomas
AWDUR	Dewi R Jones, Pennaeth Addysg

.Cefndir

Yn dilyn eich cyfarfod paratoi ar gyfer y cyfarfod hwn o'r Pwyllgor Craffu Gwasanaethau, gofynnwyd i mi baratoi adroddiad ar eich cyfer ar yr anawsterau a brofwyd gyda'r arholiadau TGAU Saesneg ym mis Ionawr a'r tanberfformio a welwyd yn genedlaethol ac yn lleol yn erbyn yr hyn a ddisgwylid.

Gofynnwyd yn benodol i mi fanylu ar yr hyn a ddigwyddodd yn sirol, fy asesiad o'r rhesymau dros hynny ac yna arweiniad/sylwadau ar yr hyn a ragwelir ar gyfer canlyniadau Haf 2014.

Sylwadau ac ymateb

Mae'r dadansoddiad isod o'r sefyllfa yn ysgolion Gwynedd yn amlygu'r problemau welwyd gydag arholiad TGAU Saesneg 2014 gyda chanran uchel o ddysgwyr yn derbyn dyfarniadau un neu fwy o raddau o dan eu rhagfynegiad o gyrhaeddiad. Roedd 413 o ddysgwyr B11 o leiaf ddwy radd o dan eu rhagfynegiad [a 350 un radd yn is] – ffigyrau sylweddol uwch na'r hyn welir ar gyfer arholiadau Saesneg Llên [gafodd eu dysgu gan yr un tim o athrawon] a Chymraeg Iaith. Mae'n bwysig hefyd bod yr amryfuseddau yn rhychwantu'r ystod gallu/graddau. Mae'r sefyllfa yng Ngwynedd yn cyfateb yn fras i'r hyn welir ar draws holl awdurdodau'r Gogledd.

Mae arfarniadau a gynhaliwyd, sy'n cynnwys canlyniadau trafodaethau cenedlaethol, yn awgrymu mai agweddau o asesu [dehongli a chymhwyso cynlluniau marcio yn benodol] sydd yn bennaf gyfrifol am yr amryfusedd, yn hytrach nag unrhyw wendidau sylfaenol mewn dulliau addysgu/cyflwyno. Mae ceisio dehongli be fydd effaith hyn oll ar ganlyniadau Haf 2014 yn gwbl amhosibl ar hyn o bryd ond cafwyd gwarant gan CBAC na fydd unrhyw ddysgwr yn cael ei osod mewn sefyllfa o anfantais.

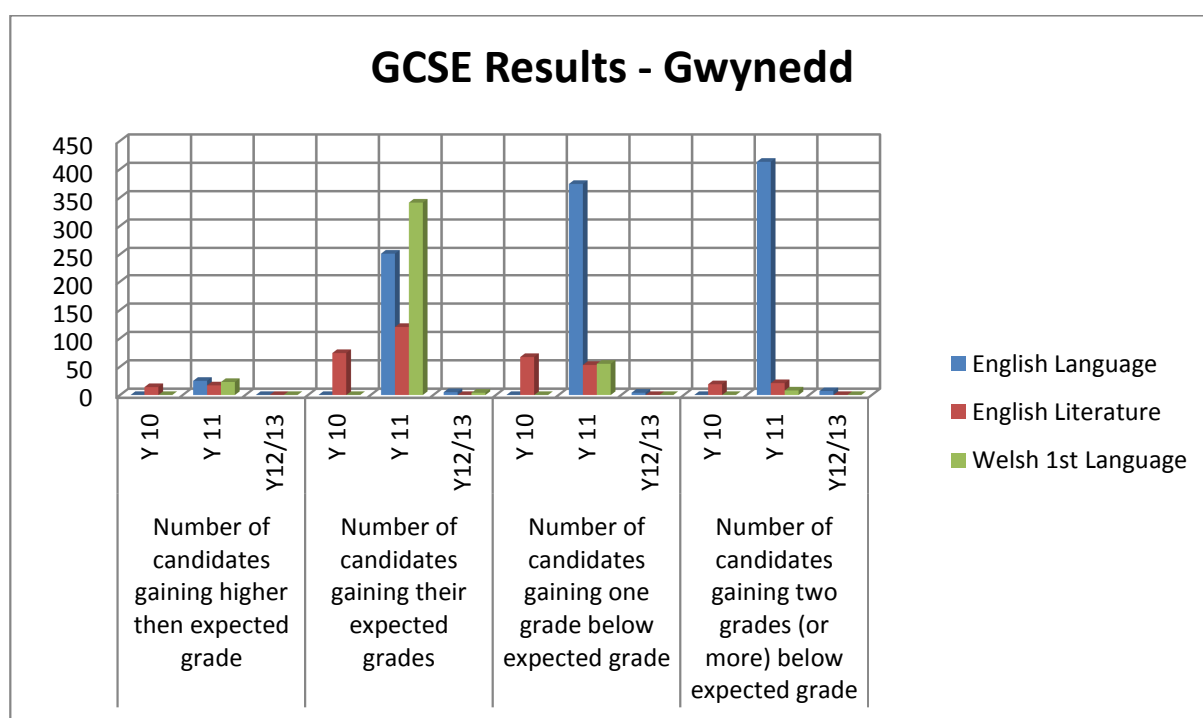
Fodd bynnag, mae effaith y canlyniadau hyn wedi bod yn sylweddol ar athrawon, disgyblion a rhieni ac wedi erydu ffydd yr holl randdeiliaid yn y gyfundrefn. Mae'r pryderon hynny wedi'u hamlygu'n gwbl glir i'r Gweinidog Addysg gan Brif Weithredwr GwE a'r chwe Prif Swyddog Addysg. Fel rhan o ymateb y Gweinidog Addysg i'r sefyllfa, hwyluswyd cyfarfod o Grŵp Gorchwyl a Gorffen cenedlaethol a bu dau Bennaeth Adran Saesneg profiadol o Wynedd yn cynrychioli'r rhanbarth yn y trafodaethau hynny. Yn ogystal â hynny, cynhaliwyd ymweliadau i 32 o ysgolion i ganfod barnau a gwybodaeth bellach. Mae CBAC hefyd wedi cynnal eu hymchwiliad eu hunain ac yn cydweithio gyda'r Cynulliad i gynllunio nifer o gamau i sicrhau na fydd sefyllfa gyffelyb yn codi eto e.e. gwell arweiniad a

chefnogaeth i staff; adolygiad o weithdrefnau safoni a chraffu; deunyddiau enghreifftiol ehangach ar gael ayyb.

Mae GwE yn cydweithio'n agos gyda'r Cynulliad i sicrhau bod ysgolion lleol yn cael yr arweiniad a'r gynhaliath fwyaf effeithiol wrth gynllunio tuag at gyflwyno'r TGAU diwygiedig yn 2015. I'r perwyl hwnnw, penodwyd 'pencampwyr' pynciol yn y Gymraeg, Saesneg, Mathemateg a Gwyddoniaeth a bydd yr unigolion hyn yn cydgorio cefnogaeth ac arweiniad lleol trwy gyfrwng sesiynau hyfforddiant a thrwy hyrwyddo gwaith fforymau a rhwydweithiau pynciol.

14 Secondary Schools: 10 returned, 1 no candidates, 3 not returned

2 Secondary Schools: 0 returned



	Number of candidates gaining higher than expected grade			Number of candidates gaining their expected grades			Number of candidates gaining one grade below expected grade			Number of candidates gaining two grades (or more) below expected grade		
	Y 10	Y 11	Y12/13	Y 10	Y 11	Y12/13	Y 10	Y 11	Y12/13	Y 10	Y 11	Y12/13
English Language	0	96	0	70	766	5	76	1474	4	238	1967	7
English Literature	138	106	0	328	336	0	174	244	0	61	79	0
Welsh 1st Language	0	23	0	0	419	4	0	112	0	0	12	0

	Number of Entries		
	Y 10	Y 11	Y12/13
English Lang	384	4045	16
English Lit	701	586	0
Welsh 1st Lang	0	566	4

ENW'R PWYLLGOR CRAFFU	Pwyllgor Craffu - Gwasanaethau
DYDDIAD Y CYFARFOD	19 Mehefin 2014
TEITL YR EITEM	Cynllun Gadael Gofal "Pan Fydda i'n Barod" - sefyllfa cyngor Gwynedd
AELOD CABINET	Y Cyngorydd R H Wyn Williams

1.Pwrpas yr adroddiad

- 1.1 Pwrpas yr adroddiad hwn yw adrodd ar y modd y mae'r cyngor yn paratoi pobl ifanc i adael gofal y Cyngor ac ar weithrediad y Cyngor fel rhan o'r cynllun peilot "Pan fydda i'n barod".
- 1.2 Rhoddir gwybodaeth am y cynnydd sydd wedi ei wneud o fod yn rhan o'r cynllun peilot, a chynigir gwybodaeth mewn ymateb i gwestiynau penodol a godwyd gan y cyfarfod paratoi ar gyfer y Pwyllgor hwn.

2.Cyd-destun

- 2.1 Cyhoeddwyd y ddogfen ymgynghorol "Pan Fydda i'n Barod" yn Hydref 2012 gyda'r bwriad ei fod yn weithredol o Ebrill 2013. Llithrwyd y dyddiad gweithredu er mwyn cyd-fynd a chyhoeddi'r Bil Gwasanaethau Cymdeithasol a Lles a disgwylir i'r cynllun ddod yn gyfrifoldeb statudol yn dilyn hyn. Mae Gwynedd, ynghyd a Chynghorau Merthyr a Rhondda Cynon Taf yn rhan o gynllun peilot i'r cynllun.
- 2.2 O dan Ddeddf Plant 1989 mae gan awdurdodau lleol nifer o gyfrifoldebau tuag at bobl ifanc sy'n gadael gofal, sy'n ei gwneud yn ofynnol i'w rhiant corfforaethol baratoi a chynorthwyo pobl ifanc dros 18 oed i bontio o fod mewn gofal i fyw'n annibynnol. Atgyfnerthwyd y cyfrifoldebau hyn gan Ddeddf Gadael Gofal (Cymru) 2000.
- 2.3 Mae'r dyletswyddau hyn yn gweithredu'n bennaf nes bydd y person ifanc yn cyrraedd ei ben-blwydd yn 21 oed, ond gallant ymestyn y tu hwnt i hynny os yw'r person ifanc yn ymwneud o hyd â rhaglen addysg neu hyfforddiant (a ddechreuodd cyn ei ben-blwydd yn 21 oed) a pharhau nes iddo gwblhau'r rhaglen y cytunwyd arni, cyn belled â bod hynny wedi'i egluro yng nghynllun llwybr y person ifanc.
- 2.4 Mae'r cynllun "Pan Fydda i'n Barod" yn hybu'r egwyddor nad yw'r gwaith o fagu plentyn yn dod i ben pan mae pobl ifanc yn troi deunaw oed. Mae'r cynllun yn rhoi'r opsiwn i bobl ifanc fedru parhau i dderbyn cymorth a chefnogaeth wrth barhau yn eu lleoliadau maethu tu hwnt i 18 oed.

2.5 O dan y cynllun “Pan Fydda i’n Barod”, bwriedir rhoi dyletswydd barhaus ar yr awdurdod lleol cyfrifol i gynorthwyo plant “cymwys” i aros gyda’u gofalwr/gofalwyr maeth ar ôl eu pen-blwydd yn 18 oed, os yw’r person ifanc wedi gofyn am y cymorth hwnnw. Mae’n cydnabod nad yw pob person ifanc yn barod i ddechrau byw’n annibynnol pan fyddant yn 18 oed, a bydd y trefniadau newydd yn cynnig dull mwy graddol o gynllunio’r broses o bontio i fyd oedolion, mewn amgylchedd teulu a chartref cefnogol.

2.6 Dim ond i blant “cymwys” sydd mewn perthynas sicr, sefydlog a theuluol â’u gofalwyr maeth y mae’r cynllun yn berthnasol. Os yw’r lleoliad:

- mewn cartref plant; neu
- mewn gofal maeth, a bod trefniadau’r lleoliad mewn perygl o fethu gyda’u gofalwr presennol; neu
- os hoffai’r person ifanc aros mewn lleoliad sefydlog ond nid gyda’i ofalwr maeth presennol, dylid ystyried symud y person ifanc i leoliad newydd, a gwneud hynny mewn da bryd er mwyn caniatáu i’r lleoliad fod yn ddigon sefydlog cyn pen-blwydd y person ifanc yn 18 oed.

3. Gweithgaredd y Cyngor fel rhan o’r cynllun peilot

3.1 Yn sgil bod yn rhan o’r cynllun peilot mae’r Cyngor wedi:

- Cyflwyno’r cynllun i weithwyr y Tîm Ôl 16 er mwyn iddynt fedru tafod opsiynau gyda phobl ifanc a’u gofalwyr.
- Darparu gwybodaeth cynnydd a data’n fisol i’r grŵp monitro, gan gynnwys rhoi adborth ar wersi a ddysgwyd er mwyn mireinio’r canllawiau a roddir gan y Llywodraeth pan ddaw’r cynllun yn statudol.
- Datblygu polisi drafft a chanllawiau ymarfer ar gyfer y cynllun trwy’r grŵp monitro.
- Cynnal grŵp ffocws lleol gyda gofalwyr maeth a phobl ifanc er mwyn ceisio’u barn ar y cynllun. Hwyluswyd y cyfarfodydd hyn gan Gweithredu Dros Blant.
- Dadansoddi effaith cost o gyflwyno’r cynllun o dan arweiniad Cyngor Rhondda Cynon Taf.
- Datblygu fframwaith mesur deilliannau (drafft) ar gyfer pobl ifanc sydd wedi bod yn rhan o’r cynllun.

4. Ymateb i gwestiynau penodol y cyfarfod paratoi

4.1 Gweler isod y cwestiynau a ofynnwyd, ynghyd ag ymateb cryno i bob un.

a. Beth yw trefniadau cyfredol y Cyngor ar gyfer paratoi plant a phobl ifanc sydd mewn gofal ar gyfer yr oedran pan maent yn symud o ofal y Cyngor?

Fe gynhelir adolygiad statudol ar ôl eu pen-blwydd yn 15 oed i drafod Cynllun Llwybr. O'r pwynt hwn ymlaen fe weithredir y Cynllun Llwybr a'i adolygu ym mhob Adolygiad Statudol. Mae'r cynllun hwn yn cynnwys yr holl elfennau sydd angen sylw er mwyn cynorthwyo'r person ifanc i adael gofal e.e. addysg, hyfforddiant, gwaith, sgiliau annibyniaeth, gwybodaeth ariannol ayyb. Ar eu pen-blwydd yn 16 oed fe drosglwyddir yr achos i'r Tîm Ôl 16. Bwriad hyn yw rhoi cyfnod i'r bobl ifanc ddod i adnabod eu gweithwyr ôl ofal tra'u bod mewn gofal yn hytrach na phrofi newid gweithiwr wrth symud allan o ofal.

b. Pa bryd mae'r cynllunio ar gyfer y cyfnod o adael gofal yn dechrau?

I'r bobl ifanc hynny sydd mewn gofal hir dymor sefydlog mae'r cyfnod cynllunio'n cychwyn ar ôl eu pen-blwydd yn bymtheg oed. I unrhyw berson ifanc a ddaw i ofal ar ôl eu pen-blwydd yn 16 oed fe drafodir cynllun llwybr yn eu hail adolygiad (nid ydynt yn gymwys am wasanaeth ôl ofal nes iddynt dreulio cyfnod o 13 wythnos mewn gofal).

c. Ers pa bryd mae'r cynllun "Pan fydda i'n barod" ar waith yng Ngwynedd? Faint o blant a phobl ifanc y mae'n effeithio arnynt?

Mae'r cynllun ar waith yng Ngwynedd ers Ebrill 2013. Rydym ar hyn o bryd yn aelod o grŵp monitro sy'n adrodd i'r Llywodraeth ar weithrediad y cynllun. Ar ddechrau'r flwyddyn rhagwelwyd bod 18 person ifanc yn troi deunaw oed a bod 10 ohonynt yn gymwys ar gyfer y cynllun. O'r 10 a oedd yn gymwys 7 person ifanc oedd yn dymuno dod yn rhan o'r cynllun. Ar gyfer 2014-15 rhagwelir bod 13 person ifanc yn gymwys ar gyfer y cynllun, er nad ydym yn gwybod eto os yw pob un un o'r bobl ifanc hyn yn dymuno dod yn rhan o'r cynllun.

ch. Beth yw asesiad y Gwasanaeth o lwyddiant y peilot ac unrhyw gost sydd ynghlwm ag ef?

Mae'r cynllun yn cynnig opsiwn cadarnhaol ar gyfer pobl ifanc a ni fyddwn yn dymuno gweld pobl ifanc yn symud allan o ofal cyn eu bod yn barod ar gyfer hynny. Er bod posib troi lleoliadau maethu yn lleoliadau "llety cefnogol" yn flaenorol, roedd nifer o gyfyngiadau ynghlwm a hyn e.e. roedd y gofalwr yn gorfod talu treth incwm a hefyd effaith ar fudd-daliadau gan fod yr elfen rhent yn cyfrif fel incwm. Mae'r cynllun bellach yn golygu y gall y lleoliadau maethu droi yn *drefniant* maethu ac nid yw'r taliadau i'r gofalwyr yn drethadwy nac yn cael effaith ar fudd-daliadau.

Mae adborth gan y bobl ifanc yn gadarnhaol, gan eu bod yn cael sicrwydd am gyfnod hirach a dim pwysau arnynt i symud o'u lleoliadau.

Er bod posib newid lleoliadau maeth yn rhai “llety cefnogol” yn flaenorol, roedd y nifer yn isel (3 yn 2012-13). Rhagdybir, yn seiliedig ar niferoedd eleni, y bydd y nifer o bobl ifanc a ddaw yn rhan o'r cynllun yn uwch na'r niferoedd oedd yn parhau mewn “llety cefnogol” yn flaenorol.

Cost y cynllun ar gyfer 2013-14 oedd £47,000.

d. Beth yw'r tebygrwydd o ymestyn y peilot a'i brif-ffrydio a beth fyddai goblygiadau gwneud hynny?

Mae'r cynllun wedi ei gynnwys yn y Bil Gwasanaethau Cymdeithasol a disgwylir i'r llywodraeth gyhoeddi rheoliadau yn ystod 2014-15. Mae'r grwp monitro yn darparu adroddiad terfynol erbyn mis Mehefin 2014 ar weithrediad y cynllun yn y 3 ardal beilot.

Mae nifer o oblygiadau yn sgil gweithredu'r cynllun a rhestrir rhai ohonynt isod:

- Mae'n anodd rhagweld sawl person ifanc fydd eisiau dod yn rhan o'r cynllun ac yn sgil hynny rhagweld beth fydd y gost o'i weithredu.
- Bydd cost gweithredu'r cynllun yn amrywio yn ôl amgylchiadau unigol y bobl ifanc. Mae rhai pobl ifanc yn gymwys am fudd-daliadau neu mewn gwaith cyflogedig, ac felly mae disgwyl iddyn nhw gyfrannu tuag at eu costau byw. Mae hynny yn lleihau cost y cynllun i'r gwasanaeth.
- Os yw pobl ifanc yn parhau yn eu lleoliadau maethu tu hwnt i'w pen-blwydd yn 18 oed, bydd hyn yn cael effaith ar nifer y lleoliadau maethu sydd ar gael, ac felly'n cael effaith ar strategaeth recriwtio'r gwasanaeth.
- Lle mae plant eraill yn y lleoliad mae angen i'r person ifanc ymgymryd â gwiriad DBS.

5. Diwedd glo

5.1 Croesewir sylwadau'r Pwyllgor ar yr wybodaeth uchod, a bydd y sylwadau hyn yn ddefnyddiol wrth adrodd yn ôl i'r grwp monitro ar gyfer y cynllun peilot.

Adroddiad Ymchwiliad Craffu

O'r Ysbyty i'r Cartref

Aelodau'r Ymchwiliad

Cynghorydd Peter Read (Cadeirydd)
Cynghorydd Elin Walker Jones
Cynghorydd Eryl Jones-Williams
Cynghorydd Linda A. W. Jones
Cynghorydd Ann Williams
Cynghorydd Huw Edwards

Swyddogion

Darren Griffiths a Janet Roberts	(Swyddogion Arweiniol)
Dafydd R Bulman	(Swyddog Cefnogol)
Bethan Adams	(Swyddog Cefnogi Aelodau a Chraffu)
Lowri Haf Evans	(Swyddog Cefnogi Aelodau a Chraffu)

Cyngor Gwynedd
Stryd y Jêl
Caernarfon
Gwynedd
LL55 1SH



Yr Adroddiad

1. Crynodeb Gweithredol.
2. Cefndir.
- 3 Pwrpas yr Ymchwiliad.
4. Methodoleg a phrif weithgaredd yr Ymchwiliad Craffu
5. Canfyddiadau yn unol â Brîff yr Ymchwiliad Craffu.
6. Adrodd yn ôl i'r Pwyllgor Craffu Gwasanaethau.

Yr Atodiadau

- Atodiad 1 - Dogfennau Cefndir
- Atodiad 2 - Pryderon Bwrdd Iechyd Prifysgol Betsi Cadwaladr – Ysbyty Gwynedd
- Atodiad 3 - Sesiwn Ymgysylltu â Defnyddwyr/Cleifion
- Atodiad 4 - Sesiynau Tystiolaeth

1. Crynodeb Gweithredol

Cefndir yr Ymchwiliad

Pryder am drefniadau rhyddhau a throsglwyddo cleifion o'r ysbyty sydd wrth wraidd yr ymchwiliad craffu hwn. Roedd gan Aelodau'r Pwyllgor Craffu Gwasanaethau bryderon am addasrwydd ac effeithiolrwydd y trefniadau hyn yng Ngwynedd. Sail eu pryderon oedd profiadau fynegydd gan rai o'u hetholwyr wrth gael eu rhyddhau o'r ysbyty, a hynny heb y gefnogaeth gofal a'r rhwydweithiau cymunedol a chymdeithasol priodol mewn lle i'w galluogi i ddychwelyd adref neu i fyw yn y gymuned mewn rhai achosion.

Briff yr Ymchwiliad

Nod yr ymchwiliad oedd ystyried y materion canlynol:

- Addasrwydd ac effeithiolrwydd y trefniadau rhyddhau o safbwynt sicrhau'r canlyniadau gorau i gleifion hŷn, gan adnabod ac amlygu arferion da a meysydd sydd angen eu gwella.
- Addasrwydd ac effeithiolrwydd y trefniadau cydweithio rhwng y Bwrdd Iechyd Lleol a'r Cyngor o ran asesu, cynllunio a darparu gofal integredig a phriodol i gleifion hŷn sy'n cael eu rhyddhau o'r ysbyty.
- Rôl mudiadau Trydydd Sector o safbwynt cefnogi cleifion hŷn i ddychwelyd adref neu i fyw yn y gymuned.
- Adnabod enghreifftiau o arferion da o ardaloedd eraill ac amlygu'r rhai y gellir eu mabwysiadu a'u rhoi ar waith yng Ngwynedd / Gogledd Cymru.
- Llunio cyfres o argymhellion gwella i'w cyflwyno i'r Bwrdd Iechyd Lleol, Cyngor Gwynedd a mudiadau Trydydd Sector er mwyn ymateb i brif ganfyddiadau a chasgliadau'r ymchwiliad.

Argymhellion

Gofynnir i'r Aelod Cabinet gyda chyfrifoldeb am faterion Gofal i:

- wirio fod *Discharge Protocol* Bwrdd Iechyd Prifysgol Betsi Cadwaladr (BIPBC) wedi ei adolygu ac yn gyson â threfniadau gweithredol Cyngor Gwynedd a phartneriaid yn y gymuned

- ofyn i'r Gwasanaeth Oedolion, Iechyd a Llesiant gydweithio gyda Bwrdd Iechyd Hywel Dda i gytuno ar brotocol rhyddhau o'r ysbyty a threfniadau ymarferol i'w weithredu
- adolygu trefniadau cydweithio a chyfathrebu rhwng y timau hynny sy'n hwyluso rhyddhau a throsglwyddo o'r ysbyty a'r asiantaethau hynny sy'n cynnig cefnogaeth yn y gymuned er mwyn adnabod cyfleoedd i wella'r gwasanaeth i gleifion gan edrych ar ymarfer dda mewn ardaloedd eraill
- adolygu'r gwasanaeth rhyddhau a throsglwyddo 7 diwrnod sydd wedi ei gynnig dros dro yn Ysbyty Gwynedd ac ystyried unrhyw faterion perthnasol wrth ddatblygu gwasanaeth tebyg o fewn y Prosiect Gofal Canolraddol yn yr un maes
- adrodd yn ôl i'r Pwyllgor Craffu ar gynnydd y Prosiect Gofal Canolraddol sy'n gyfwerth â gwariant o £1.3 miliwn
- bwysu am welliannau i'r Lolfa Drosglwyddo gan ei gwneud yn ystafell gyfforddus a phwrpasol sy'n cynnwys cyfleusterau newid a symud y toiledau anabl yn agosach at y Lolfa er hwylustod
- ofyn i BIPBC am ddiweddariad ar eu cynlluniau i weithredu 'Mwy na Geiriau'
- ddatblygu ffyrdd o gasglu bodlonrwydd cleifion hŷn ar y gwasanaeth rhyddhau a throsglwyddo er mwyn sicrhau bod ganddynt lais yn y broses o ddatblygu'r gwasanaeth ymhellach a gwella'r ddarpariaeth

2. Cefndir Yr Ymchwiliad

- 2.1 Nod unrhyw wasanaeth gofal ac iechyd yw cynnig y gofal iawn, yn y lle iawn ar yr adeg iawn. Pan fo trosglwyddo claf adref neu i leoliad gofal arall yn cael ei ddal yn ôl, mae'n destun pryder amlwg i'r claf a'i deulu ond mae'n arwydd hefyd nad yw'r trefniadau eu hunain yn gweithio'n iawn er budd y claf na'r sefydliad sy'n eu cynnig.
- 2.2 Mae'r broses rhyddhau felly yn rhan hanfodol o reoli gofal mewn unrhyw sefydliad iechyd a gofal cymdeithasol. Mae sicrhau bod systemau rhagweithiol i gefnogi unigolion, teuluoedd a gofalwyr wrth drefnu rhyddhau neu drosglwyddo i leoliad arall unai ysbyty neu sefydliadau o fewn ein cymunedau yn hanfodol ac yn greiddiol.
- 2.3 Nid y sawl a gaiff ei drosglwyddo'n unig sy'n ennill pan fo'r trefniadau hynny yn gweithio ond y teulu, gofalwyr a'r sefydliadau hynny sy'n cynnig gofal. Y mae cost gwely yn uchel a'r galw yn drwm ac mae gohirio trosglwyddo yn gost ariannol ychwanegol ar sefydliadau iechyd ac yn ddefnydd sâl o adnodd prin. Gall hyn olygu hefyd bod gofal claf arall yn cael ei ohirio. Yn yr un modd mae diffyg cefnogaeth yn dilyn trosglwyddo hefyd yn bwysig er mwyn sicrhau ceisio osgoi mynediad pellach i ysbyty neu ddibyniaeth heb fod angen ar wasanaethau.
- 2.4 Dylai bod gan bob sefydliad iechyd bolisi neu drefniadau ffurfiol mewn lle ar gyfer cynllunio'r modd caiff cleifion eu rhyddhau o'r ysbyty. Prif nod y trefniadau hyn yw lleihau'r cyfnod sydd rhaid i gleifion dreulio yn yr ysbyty, lleihau'r posibilrwydd y bydd cleifion yn dychwelyd i'r ysbyty mewn modd heb ei gynllunio a gwella'r ffordd y caiff gwasanaethau cefnogol eu cydlynu a'u darparu i gleifion pan fyddent wedi dychwelyd adref neu i fyw yn y gymuned.
- 2.5 Nid cyfrifoldeb un corff megis iechyd mo'r trefniadau hyn ond cyfrifoldeb ar y cyd rhwng iechyd a gofal cymdeithasol a'u partneriaid yn y gymuned. Y mae dealltwriaeth y cyrff hyn o'u cyfrifoldebau hwy a'r modd y maent yn cyfathrebu a chydweithio er lles y claf yn hanfodol i lwyddiant unrhyw drefniadau.
- 2.6 Pryder am y trefniadau hyn sydd wrth wraidd yr ymchwiliad craffu hwn. Roedd gan Aelodau'r Pwyllgor Craffu Gwasanaethau bryderon am addasrwydd ac effeithiolrwydd y trefniadau hyn yng Ngwynedd. Sail eu pryderon oedd profiadau a a fynegwyd gan rai o'u hetholwyr wrth gael eu rhyddhau o'r ysbyty, a hynny heb y

gefnogaeth gofal a'r rhwydweithiau cymunedol a chymdeithasol priodol mewn lle i'w galluogi i ddychwelyd adref neu i fyw yn y gymuned mewn rhai achosion.

3. Pwrpas yr Ymchwiliad

3.1 Fe gytunwyd felly mai pwrpas yr ymchwiliad hwn oedd ystyried pa mor addas ac effeithiol yw trefniadau Bwrdd Iechyd Lleol Prifysgol Betsi Cadwaladr a'i bartneriaid ar gyfer rhyddhau cleifion hŷn o'r ysbyty a'u cefnogi i ddychwelyd adref neu i fyw yn y gymuned.

3.2 Er mwyn cyflawni hyn, roedd yr ymchwiliad yn rhoi sylw i'r materion canlynol:

- Addasrwydd ac effeithiolrwydd y trefniadau rhyddhau o safbwynt sicrhau'r canlyniadau gorau i gleifion hŷn, gan adnabod ac amlygu arferion da a meysydd sydd angen eu gwella.
- Addasrwydd ac effeithiolrwydd y trefniadau cydweithio rhwng y Bwrdd Iechyd Lleol a'r Cyngor o ran asesu, cynllunio a darparu gofal integredig a phriodol i gleifion hŷn sy'n cael eu rhyddhau o'r ysbyty.
- Rôl mudiadau Trydydd Sector o safbwynt cefnogi cleifion hŷn i ddychwelyd adref neu i fyw yn y gymuned.
- Adnabod enghreifftiau o arferion da o ardaloedd eraill ac amlygu'r rhai y gellir eu mabwysiadu a'u rhoi ar waith yng Ngwynedd / Gogledd Cymru.
- Llunio cyfres o argymhellion gwella i'w cyflwyno i'r Bwrdd Iechyd Lleol, Cyngor Gwynedd a mudiadau Trydydd Sector er mwyn ymateb i brif ganfyddiadau a chasgliadau'r ymchwiliad.

3.3 Er bod y pwrpas a nodwyd uchod yn weddol eang, yn ymarferol prif ffocws yr ymchwiliad oedd rhyddhau cleifion o Ysbyty Gwynedd gan mai yno, ar hyn o bryd, y mae'r mwyafrif o drigolion Gwynedd yn mynd am driniaeth. Ond, wrth wneud y gwaith hwnnw, fe ddaeth rhai materion eraill i'r amlwg ac fe gyfeirir atynt yn yr Adroddiad hwn.

4. Methodoleg a phrif weithgaredd yr Ymchwiliad Craffu

4.1 Ceisiwyd ymgynghori'n eang gyda'r prif bartneriaid yn y maes hwn i gywain a chasglu gwybodaeth am y trefniadau a'r ymddygiad gan gynnwys:

- i. Uwch Reolwr Safle (Bwrdd Iechyd Prifysgol Betsi Cadwaladr)
- ii. Uwch Reolwr Busnes (Gwasanaethau Cymdeithasol)
- iii. Rheolwr Gwasanaeth (Gwasanaethau Cymdeithasol Gwynedd)
- iv. Tîm Aml disgyblaethol Rhyddhau o'r Ysbyty (Ysbyty Gwynedd)
- v. Tîm Gweithwyr Cymdeithasol Ysbyty Gwynedd a Rheolwr Ardal Arfon (Gwasanaethau Cymdeithasol Gwynedd)
- vi. Hwylusydd Iechyd a Gofal Cymdeithasol Mantell Gwynedd
- vii. Sampl o 14 Defnyddiwr Gwasanaeth a Chleifion mewn 4 sesiwn ar draws Gwynedd (Atodiad 3)

4.2 Yn ystod yr ymchwiliad gwahoddwyd swyddogion mudiadau o'r Trydydd Sector i gyfarfod y Pwyllgor Craffu i drafod eu cyfraniad hwy i'r trefniadau a'r gefnogaeth gymunedol sydd ar gael yng Ngwynedd bellach. Yn anffodus, nid oeddynt yn gallu bod yn bresennol ac nid oedd amserlen cwblhau ymchwiliad yn canatau ei ail drefnu. Roedd hyn yn siom i aelodau'r Ymchwiliad.

4.3 Fe drefnwyd tair sesiwn i drafod y trefniadau rhyddhau sef

- i. Cyflwyniad a sesiwn holi ac ateb ar y trefniadau a'r cydweithio rhwng Bwrdd Iechyd Prifysgol Betsi Cadwaladr a Gwasanaeth Oedolion, Iechyd a Llesiant Cyngor Gwynedd.
- ii. Cyfarfod gyda thimoedd gweithredol Ysbyty Gwynedd a Chyngor Gwynedd i drafod gweithredu'r trefniadau trosglwyddo gyda chyfle i weld cyfleusterau penodol gan gynnwys y Lolfa Drosglwyddo. Yn ystod y cyfarfod hwn hefyd amlinellwyd y trefniadau peilot newydd
- iii. Cyflwyniad gan Hwylusydd Iechyd a Gofal Cymdeithasol Mantell Gwynedd ar y gwasanaethau sydd ar gael gan y Trydydd Sector i

gefnogi unigolion unwaith maent wedi cael eu rhyddhau ac yn ôl yn y gymuned.

Gweler Atodiad 4 am nodiadau ar y cyfarfodydd hyn.

- 4.4 I gefnogi'r ymchwiliad, edrychwyd ar ymarfer da mewn ysbytai eraill ac ar ganllawiau arfer da cydnabyddedig (Atodiad 1).
- 4.5 Trefnwyd pedwar sesiwn ar draws Gwynedd naill ai yn y Cyngor Pobl Hŷn neu'r Fforymau Pobl Hŷn i drafod profiad pobl hŷn eu hunain o gael eu rhyddhau o'r ysbyty (Atodiad 3).
- 4.6 Ystyriwyd y rhestr cwynion i'r Bwrdd Iechyd a Gwasanaeth Oedolion, Iechyd a Llesiant yn seiliedig ar drefniadau rhyddhau hefyd er mwyn adnabod unrhyw dueddiadau cyson.

5. Canfyddiadau yn unol â Briff yr Ymchwiliad Craffu.

5.1 Polisi a Threfniadau Rhyddhau.

Canfyddiadau

Mae gan Fwrdd Iechyd Prifysgol Betsi Cadwaladr bolisi rhyddhau manwl sef y *Discharge Protocol* sydd yn ôl y wybodaeth ar y ddogfen i'w adolygu ym Mawrth 2014. Mae'n bolisi manwl yn seiliedig ar y trefniadau presennol ac yn adlewyrchu ymarfer da cydnabyddedig. Mae gwasanaethau cymdeithasol awdurdodau lleol y Gogledd hefyd wedi ymrwymo i'r polisi hwn.

Mae rhai cleifion yn Ne Meirionnydd yn defnyddio gwasanaethau iechyd gan Fwrdd Iechyd Lleol Hywel Dda a hynny'n bennaf yn Ysbyty Bronglais, Aberystwyth. Wrth drafod gyda swyddogion o'r Bwrdd hwnnw am drefniadau rhyddhau, fe ddaeth yn amlwg nad oes gan y Bwrdd, ar hyn o bryd, bolisi cytunedig mewn lle.

Ffynhonnell y Dystiolaeth

- *Discharge Protocol* BIPBC
- Ymchwil ar ymarfer dda Atodiad 4
- Trafodaeth gyda swyddogion o Fwrdd Iechyd Hywel Dda.

Argymhelliad i Aelod Cabinet Gofal

- Gwirio fod *Discharge Protocol* BIPBC wedi ei adolygu ac yn gyson â threfniadau gweithredol Cyngor Gwynedd a phartneriaid yn y gymuned
- Gofyn i'r Gwasanaeth Oedolion, Iechyd a Llesiant gydweithio gyda Bwrdd Iechyd Hywel Dda i gytuno ar brotocol rhyddhau o'r ysbyty a threfniadau ymarferol i'w weithredu

5.2 Cydweithio a Chyfathrebu

Canfyddiadau

Prawf unrhyw brotocol neu weithdrefn yw ei weithredu. Wrth siarad efo pobl hŷn yn y fforymau, fe ddaeth yn amlwg iawn mai prin oedd eu beirniadaeth hwy ar y trefniadau rhyddhau o'r ysbyty.

Mae ymchwil ar ymarfer da yn dangos yn eglur pa mor bwysig ydy cyfathrebu clir wrth geisio sicrhau trefn ryddhau neu drosglwyddo esmwyth o un lleoliad gofal i un arall neu yn ôl adref. Y mae cynnwys y claf a'i deulu ym mhob trafodaeth yn amlwg ond yr un mor bwysig ydy'r cyfathrebu rhwng gweithwyr o wahanol asiantaethau i sicrhau cydweithio a gweithio'n integredig er budd y claf.

Fe ddaeth yn amlwg yn y sesiynau tystiolaeth fod cydweithio agos rhwng swyddogion aml ddisgyblaethol o Ysbyty Gwynedd gan gynnwys gweithwyr cymdeithasol a gweithwyr gofal ac iechyd yn y gymuned.

Ond, er hynny, fe welwyd enghreifftiau lle nad oedd y cyfathrebu a'r cydweithio yn gweithio cystal. Mewn un achos roedd y diffyg cyfathrebu rhwng y Tîm Rhyddhau a Gwasanaethau Cymdeithasol am gyfarfod aml ddisgyblaethol wedi achosi gohirio cyfarfod am nad oedd y Tîm Gwaith Cymdeithasol wedi cael gwybod mewn pryd i fynychu. Fe wnaeth y teulu gwyn am hyn.

Mae arfer da yn awgrymu bod cydleoli'r Tîm Rhyddhau o'r Ysbyty a'r Tîm Gweithwyr Cymdeithasol yn cynyddu cydweithio er budd y claf gan sicrhau'r gwasanaeth gorau iddo. Mae Ysbyty Wiston yn y Wirral wedi mabwysiadu'r drefn hon yn llwyddiannus iawn ac mewn ysbytai eraill yn Lloegr mae'r un rheolwr yn rheoli'r ddau dîm eto er mwyn gwella cyfathrebu a chydweithio er budd y claf.

Eto, wrth siarad gyda phobl hŷn am eu profiadau, mynegwyd peth pryder am yr amser oedd rhaid disgwyl am feddyginiaeth cyn rhyddhau. Roedd rhai wedi bod yn disgwyl am dros 4 awr. Meddai un "9 out of 10 times time they know you are being discharge the day before, why can't they get eveything done before hand?"

Mewn achos arall, trefnwyd i nyrs ardal weld cleifion ar ôl iddynt gael llawdriniaeth orthopaedig gan yr Ysbyty. Ond er hynny gorfu iddynt wneud trefniadau eraill i weld y nyrs

o fewn y feddygfa leol gan nad oedd y neges wedi ei chyfathrebu i'r nyrs ardal.

Mynegwyd pryder hefyd am ymwybyddiaeth staff a thrigolion am y gwahanol brosiectau neu wasanaethau cefnogol sydd ar gael o fewn ein cymunedau. Gall y rhain fod yn fodd i esmwytho rhyddhau a throsglwyddo a chynnig cefnogaeth ymarferol iawn i gadw pobl yn eu cymunedau ac osgoi mynediad diangen i ysbyty neu sefydliad gofal arall. Gwyddys fod gan y Groes Goch drefniant i fynd â chleifion adref a sicrhau fod manion bwyd angenrheidiol adref iddynt yn barod mewn rhai ardaloedd.

Ffynhonnell y Dystiolaeth

- Tystiolaeth Cwynion
- Sesiwn tystiolaeth
- Ymchwil ar ymarfer dda (Atodiad 1 a 4)
- Tystiolaeth gan yr Hwylusydd Iechyd a Gofal Cymdeithasol Mantell Gwynedd
- sector
- Sesiwn ymgysylltu gyda Chleifion/defnyddwyr (Atodiad 3)

Argymhelliad i Aelod Cabinet Gofal

- Adolygu trefniadau cydweithio a chyfathrebu rhwng y timau hynny sy'n hwyluso rhyddhau a throsglwyddo o'r ysbyty a'r asiantaethau hynny sy'n cynnig cefnogaeth yn y gymuned er mwyn adnabod cyfleoedd i wella'r gwasanaeth i gleifion gan edrych ar ymarfer dda mewn ardaloedd eraill

5.3 Rhyddhau 7 Diwrnod yr Wythnos

Canfyddiadau

Un awgrym o ymarfer da yn y maes hwn ydy sicrhau trefniadau rhyddhau o'r ysbyty 7 diwrnod yr wythnos yn hytrach na threfn yn seiliedig ar ymarfer pum diwrnod. Mae trefn o'r fath yn galluogi claf i fynd adref pan fo'n barod yn hytrach na gorfod aros dros y Sul mewn rhai achosion i drefnu pecyn gofal. Mewn achosion cymhleth sy'n gofyn am gynllunio gofal gofalus iawn, mae'n ffordd fwy effeithiol o weithio. I weithredu trefn o'r fath yn llwyddiannus, mae gofyn i'r holl asiantaethau gydweithio a chytuno i gynnig eu gwasanaethau hwy 7 diwrnod hefyd.

Mae ymchwil yn dangos bod rhyddhau 7 diwrnod yr wythnos yn ffordd effeithiol o sicrhau cydbwysedd gwlâu o fewn ysbytai ac yn rhoi hyblygrwydd i ddefnyddwyr gael eu rhyddhau ar amser gan gynnwys penwythnosau. Mae arfer da yn amlygu bod o'n bwysig i unigolion fynd adref cyn gynted â phosib gan fod aros o fewn ysbyty yn cynyddu risg o haint, colli annibyniaeth ac adnoddau yn cael eu defnyddio'n amhriodol.

Treialwyd gwasanaeth 7 diwrnod o fewn Ysbyty Gwynedd am gyfnod o 5 mis ond daeth y

gwasanaeth i ben ym mis Mai 2014. Roedd y tîm aml ddisgyblaethol yn cynnwys Gweithwyr Cymdeithasol, Therapydd Galwedigaethol, Ffisiotherapydd a Chydlynedd Rhyddhau a oedd yn gweithio dros y penwythnos i gynnig y gwasanaeth.

Doedd y gwasanaeth dros dro ddim yn un cyflawn gan nad oedd pecynnau gofal o'r newydd neu newid i becynnau gofal ar gael dros benwythnosau. Yn yr un modd, doedd offer gan fudiadau 3ydd sector hefyd ddim ar gael i alluogi rhyddhau ar benwythnos. Er hyn, roedd gweithwyr yn gallu cynllunio ymlaen a sicrhau bod claf yn cael ei ryddhau yn gynnar ar ddydd Llun dan y drefn newydd. Ond, fe ddangosodd y peilot hwn botensial gweithredu trefn o'r fath i gleifion a'u teuluoedd a'r ystyriaeth pe mabwysiadwyd trefn o'r fath. Roedd y staff yn bendant yn gweld ei fanteision.

Mae cynnig gwasanaeth fel yr amlinellwyd uchod wedi ei gynnwys o fewn cais Gwynedd am y Grant Gofal Canolraddol sy'n gyfwerth â gwariant o £1.3 miliwn refeniw ar wasanaethau integredig. Datblygwyd amlinelliad o'r Prosiect yn ystod oes yr Ymchwiliad Craffu hwn.

Mae'r cynnig, sy'n cynnwys partneriaid aml asiantaethol, yn awyddus i ariannu i ddatblygu a phrofi modelau newydd o wasanaeth sy'n sicrhau cynliadwyedd i'r dyfodol a gwell canlyniadau i bobl hŷn. Ymhlith y buddion a nodir yn y cais:

- Tîm Trawsffurfio
- Gwella Cyfathrebu
- Capasiti dros y Sul
- Gwella trefniadau rhyddhau a chefnogaeth rhyddhau
- Mynediad at ddarparu offer amserol ac addasiadau

Fe fydd craffu cynnydd rhaglen waith y Bwrdd Prosiect Gofal Canolraddol yn allweddol i'r Pwyllgor Craffu os am sicrhau'r buddion gorau i bobl hŷn yn y maes hwn.

Ar fater mwy ymarferol, gwahoddwyd Aelodau'r Ymchwiliad Craffu i Ysbyty Gwynedd i gyfarfod y staff dan sylw i ac i ymweld â'r Lolfa Trosglwyddo sy'n elfen greiddiol.

Ffynhonnell y Dystiolaeth

- Ymchwil ar ymarfer dda (Atodiad 1 a 4)
- Sesiwn dystiolaeth (Atodiad 4)

Argymhelliad i Aelod Cabinet Gofal

- Adolygu'r gwasanaeth rhyddhau a throsglwyddo sydd wedi ei gynnig dros dro yn Ysbyty Gwynedd ac ystyried unrhyw faterion perthnasol wrth ddatblygu gwaith o fewn y Prosiect Gofal Canolraddol yn yr un maes
- Adrodd yn ôl i'r Pwyllgor Craffu ar gynnydd y Prosiect Gofal Canolraddol
- Pwyso am welliannau i'r Lolfa Drosoglwyddo gan ei gwneud yn ystafell gyfforddus a phwrpasol gan gynnwys cyfleusterau newid a symud y toiledau anabl yn agosach at y Lolfa.

5.4 Mwy na Geiriau

Canfyddiadau

Cyfeiriwyd eisoes at yr angen i sicrhau cyfathrebu clir gyda defnyddwyr a chleifion ac yn y cyd-destun hwn er mwyn iddynt ddeall be sydd yn digwydd ac iddynt fod yn rhan o'r broses ryddhau a throsglwyddo.

Mae sicrhau gwasanaethau dwyieithog ar gyfer pobl ddwyieithog wedi ei gynnwys o fewn cyfarwyddiadau Llywodraeth Cymru ar barch ac urddas i gleifion.

Nod 'Mwy na Geiriau' Llywodraeth Cymru yw cryfhau gwasanaethau Cymraeg ymhlith rheng flaen iechyd a gwasanaethau cymdeithasol. Er nad oedd argaeledd gwasanaethau Cymraeg o fewn cylch gorchwyl yr Ymchwiliad Craffu hwn, fe fynegwyd pryder os oedd gwasanaethau Cymraeg ar gael mewn rhai achosion a dymuniad am fwy o eglurder ynglŷn â gallu BIPBC i ddarparu gwasanaethau o'r fath mewn cyfnod pan fo claf yn gorfod teithio'n bellach am wasanaeth.

Yn ogystal, mae pedwar grŵp bregus wedi eu hadnabod ble mae cynnig gwasanaethau Cymraeg / dwyieithog yn fater o flaenoriaeth glinigol, sef pobl hŷn, plant a phobl ifanc, pobl ag anabledd dysgu a phobl â phroblemau iechyd meddwl oherwydd natur eu anghenion. Mae ymchwil yn dangos fod hyd yn oed pobl sy'n rhugl yn ddwyieithog yn aml yn teimlo'n fwy cyfforddus yn siarad Cymraeg gyda nyrs neu weithiwr cymdeithasol ac yn arbennig felly mewn lleoliad dieithr neu mewn argyfwng.

Argymhelliad i Aelod Cabinet Gofal

- Gofyn i BIPBC am ddiweddariad ar eu cynlluniau i weithredu 'Mwy na Geiriau'

5.5 Casglu barn cleifion

Canfyddiadau

Roedd hi'n dasg digon anodd casglu barn cleifion hŷn ar drefniadau rhyddhau a throsglwyddo Ysbyty Gwynedd.

Mae'n deg nodi bod y mwyafrif o bobl hŷn yn canmol y gwasanaeth rhyddhau a throsglwyddo o'r ysbyty wrth eu holi mewn sesiynau. Ond, fe ddaeth hi'n amlwg hefyd bod pobl hŷn ar y cyfan yn amharod i weld bai ar unrhyw drefniant ar eu cyfer. Prin oedd y bobl hynny oedd yn fodlon dweud eu cwyn.

Ond er mwyn gwella unrhyw wasanaeth rhaid cael adborth gan y cwsmeriaid hynny sy'n defnyddio'r gwasanaeth a chasglu'r sylwadau hynny boed yn ganmoliaethus neu yn feirniadol.

Ffynhonnell y Dystiolaeth

- Sesiwn tystiolaeth (Atodiad 4)
- Sesiwn ymgysylltu (Atodiad 3)

Argymhelliad i Aelod Cabinet Gofal

- Datblygu ffyrdd o gasglu bodlonrwydd cleifion hŷn ar y gwasanaeth rhyddhau a throsglwyddo er mwyn sicrhau bod ganddynt lais yn y broses o ddatblygu'r gwasanaeth gorau iddynt hwy

6. Adrodd yn ôl i'r Pwyllgor Craffu Gwasanaethau

- 6.1 Cyflwynir yr adroddiad er ystyriaeth yr Aelod Cabinet – Gofal. Mae aelodau'r ymchwiliad yn awyddus i'r Pwyllgor Craffu dderbyn adroddiad yn ôl gan yr Aelod Cabinet ar ei ymateb i'r argymhellion maes o law.

Atodiad 1

Dogfennau Cefndir

AGE UK (2014) Factsheets 37 – Hospital discharge arrangements. London

BWRDD IECHYD PRIFYSGOL BETSI CADWALADR (2012) Discharge Protocol.
Bangor

CARERS UK (2012) Coming out of hospital.

CHRISTIE NHS FOUNDATION TRUST (2011) Discharge And Transfer Policy.

DEPARTMENT OF HEALTH (2010) Ready to Go? Planning the discharge and the transfer of patients from hospital and intermediate care, London

DEPARTMENT OF HEALTH (2003) Discharge from Hospital: pathway, Process and practice. London

HALTON AND ST HELENS (2009) Admission & Discharge Policy, Newton Community Hospital

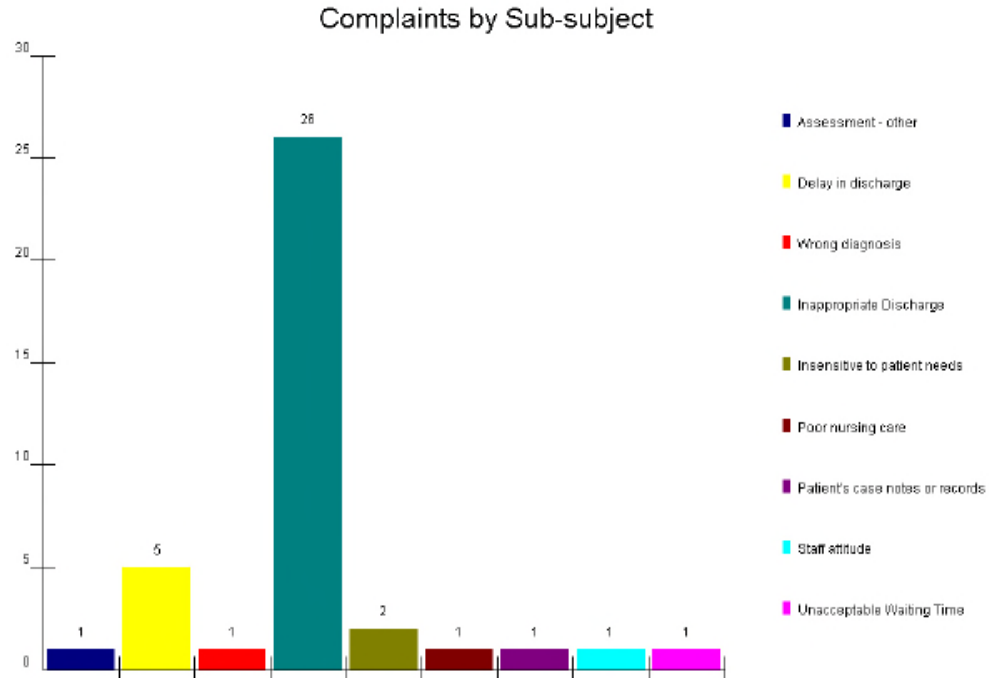
NEWCASTLE UPON TYNE HOSPITALS NHS FOUNDATION TRUST (2012) Hospital Discharge Policy.

NHS (2004) Achieving Timely “simple” discharge from Hospital. London

ST HELENS COUNCIL (2012) Enhanced Integrated Hospital Discharge Team and Community Care Project.

01st April 2013 – 31st March 2014

There have been a total of 39 concerns recorded for the time period.



Concerns by Type	
Formal	18
On The Spot	19
OTS upgraded to Formal Complaint	2
Totals:	39

Concerns by Subject	Access, Appointment, Admission, Transfer, Discharge
Delay in discharge	7
Inappropriate Discharge	32
Totals:	39

Concerns by Sub-subject and Unit

	Ysbyty Gwynedd - Acute	Ysbyty Cefni Hospital	Ysbyty Penrhos Stanley	YG Mental Health - Hergest Unit, Ysbyty Gwynedd	GP Out of Hours Service	Total
Assessment - other	0	0	0	0	1	1
Delay in discharge	5	0	0	0	0	5
Wrong diagnosis	1	0	0	0	0	1
Inappropriate Discharge	23	1	1	1	0	26
Insensitive to patient needs	2	0	0	0	0	2
Poor nursing care	1	0	0	0	0	1
Patient's case notes or records	1	0	0	0	0	1
Staff attitude	1	0	0	0	0	1
Unacceptable Waiting Time	1	0	0	0	0	1
Totals:	35	1	1	1	1	39

ATODIAD 3

Rhoddwyd cyflwyniad yng nghyfarfodydd Fforymau Ardal Age Cymru a Chyngor Pobl Hyn Gwynedd yn rhoi cynnig i unigolion a oedd wedi bod yn yr ysbyty ddod atom ar ddiwedd y sesiwn.

Gofynnwyd dau gwestiwn:

1. *Beth oedd eich profiad chi wrth gael eich rhyddhau o'r ysbyty?*
2. *Sut allwn helpu gwella eich profiad chi o'r proses rhyddhau o'r ysbyty tro nesaf?*

Roeddent wedi amlygu bod barn bositif a negyddol yn bwysig iawn i'w drafod er mwyn adnabod gwelliannau ond hefyd edrych ar arfer da.

Dyma yr ymateb cafwyd o fewn y sesiynau yma:

Sesiwn	Nifer o fewn y Sesiwn	Ymateb i'r Ymchwiliad
Fforwm Pobl Hyn Gwynedd	25	5
Fforwm AGE Arfon	14	2
Fforwm AGE Dwyfor	20	2
Fforwm AGE Meirionnydd	21	5
<u>Cyfanswm</u>	<u>80</u>	<u>14</u>

ATODIAD 4 – Sesiynau Tystiolaeth

Pwyllgor Craffu Gwasanaethau

NODIADAU Grŵp Ymchwiliad Craffu – Gofal (O'r Ysbyty i'r Cartref), 6 Chwefror 2014

Presennol

Y Cynghorwyr:- Peter Read (Cadeirydd), Huw Edwards, Eryl Jones-Williams ac Ann Williams.

Swyddogion yr Ymchwiliad:- Darren Griffiths (Rheolwr Cynllunio Strategol), Meilys Heulfryn Smith (Uwch Reolwr Busnes – Gwasanaethau Cymdeithasol), Bethan Adams a Lowri Haf Evans (Swyddogion Cefnogi Aelodau a Chraffu).

Erail a wahoddwyd:- Eleri Evans (Uwch Reolwr Clinigol Safle, Bwrdd Iechyd Prifysgol Betsi Cadwaladr), Glenda Lloyd Evans (Rheolwr Gwasanaeth, Cyngor Gwynedd), Ellen George (Rheolwr Ardal Tîm dros 18 Arfon, Gwasanaeth Oedolion, Cyngor Gwynedd) a Bridgitte Williams (Arweinydd Tîm Gweithwyr Cymdeithasol Gwynedd ac Ynys Môn, Ysbyty Gwynedd).

1. YMDDIHEURIADAU

Derbyniwyd ymddiheuriad am absenoldeb gan y Cynghorwyr Elin Walker Jones a Linda A. W. Jones.

2. NODIADAU CYFARFOD 22 IONAWR 2014

Derbyniwyd nodiadau'r cyfarfod diwethaf o'r Grŵp Ymchwiliad Craffu fel rhai cywir.

3. CYFLWYNIADAU A SESIWN HOLI AC ATEB

Croesawyd a diolchwyd i Eleri Evans, Glenda Lloyd Evans, Ellen George a Bridgitte Williams am gytuno i gwrdd ag aelodau'r Ymchwiliad Craffu.

Cyflwynodd pawb eu hunain.

Gosodwyd y cyd-destun a phwrpas yr Ymchwiliad gan y Rheolwr Cynllunio Strategol.

Cafwyd cyflwyniad gan y canlynol a rhoddwyd cyfle i'r aelodau ofyn cwestiynau:-

(i) Ellen George, Rheolwr Ardal Tîm dros 18 Arfon, Gwasanaeth Oedolion, Cyngor Gwynedd

Nododd y prif bwyntiau canlynol:-

- Bod y tîm yn gyfrifol am unigolion dros ddeunaw oed gan gynnwys unigolion efo anabledau a chyflwr dementia;

- Bod ei tîm yn gweithio yn y gymuned gydag unigolion sy'n adnabyddus i'r Cyngor;
- Bod y tîm yn cynnwys Therapyddion Galwedigaethol, Gweithwyr Cymdeithasol a Gweithwyr Galluogi;
- Bod y Gweithwyr Galluogi yn gyfrifol am ddychwelyd unigolion yn nôl i'r gymuned a rhoi cymorth i Ofalwyr yr unigolion;
- Bod y tîm yn gweithredu'r drefn rheoli galw.

Mewn ymateb i gwestiwn gan aelod parthed beth fyddai'n dymuno newid yn y drefn bresennol, nododd bod cyd-weithio/cyfathrebu yn digwydd rhwng y Cyngor a Bwrdd Iechyd Prifysgol Betsi Cadwaladr (BIPBC) ar y lefel isel o'r drefn reolaethol ond bod angen cryfhau'r berthynas. Ychwanegodd bod pwysau ar BIPBC i ryddhau gwllâu ac ar y Cyngor i beidio amsugno unigolion i mewn i'r drefn Gwasanaethau Cymdeithasol os nad oedd wir angen.

Nododd aelod ei bryder bod unigolion yn cael eu rhyddhau o'r ysbyty lle nad oedd rhag rhybudd o'r amser dychwelyd adref i Ofalwyr yr unigolion. Mewn ymateb, nododd Ellen George bod y tîm yn trefnu amser / asesu gwasanaeth sydd ei angen ar gyfer unigolion sydd yn methu gwneud popeth ar gyfer eu hunain. Ychwanegodd eu bod yn gweithio o dan gyfyngiadau amser ac yn ymdrechu i gwrdd ag anghenion unigolion.

Ychwanegodd Glenda Lloyd Evans bod teulu neu gymdogion yn sicrhau bod unigolion yn cyrraedd adref i ddy cynnes a bod bwyd yn y tŷ yn arferol, ond efo'r unigolion mwyaf bregus gobeithir bod sgwrs yn cael ei gynnal yn yr Ysbyty i drafod eu sefyllfa. Nododd bod y Groes Goch yn rhoi cymorth yn ogystal i unigolion yn Ardal Arfon ond bod wir angen y ddarpariaeth drwy Wynedd.

Mewn ymateb i ymholiad parthed pwy oedd yn gyfrifol am benderfynu anfon unigolion i Uned Lleu ym Mhenygroes sydd yn rhan o'r Cynllun Galluogi, nododd Ellen George bod lle i fyny i 6 person yn yr Uned a bod y penderfyniad o ran pwy sy'n gymwys ar gyfer y ddarpariaeth yn cael ei wneud gan Weithwyr Cymdeithasol a Rheolwr y Cartref. Ychwanegodd mai nod y Cynllun Galluogi oedd gwneud trefniadau i alluogi unigolion i ddychwelyd adref neu o ganlyniad i asesiad eu lleoli mewn cartref. Pwysleisiodd mai gofal yn y gymuned yw'r nod.

(ii) Glenda Lloyd Evans, Rheolwr Gwasanaeth, Cyngor Gwynedd

Nododd mai'r ffocws yw ceisio cael pobl adref ond bod darpariaeth gofal canolraddol ar gael i unigolion. Adroddodd bod 3 gwely yng nghartref preswyl Cerrig yr Afon yn Felinheli ar gyfer y ddarpariaeth, a bod 'spot purchase' o wllâu mewn cartrefi preswyl

preifat lle mae'r galw am y ddarpariaeth yn Nwyfor a Meirionnydd. Nododd aelod ei fod yn falch o'r defnydd o wlaŵ mewn cartrefi preswyl/nysio preifat.

Adroddodd bod Cynllun Gofal Ychwanegol yn Ardal Meirionnydd ac mai bwriad BIPBC oedd ehangu'r ddarpariaeth i Arfon a Dwyfor maes o law. Nododd bod cyd-weithio rhwng Cyngor Gwynedd a BIPBC i wella'r ddarpariaeth i alluogi unigolion i fyw gartref.

Mewn ymateb i gwestiwn gan aelod parthed beth fyddai'n dymuno newid yn y drefn bresennol, nododd bod datganiad o fwriad rhanbarthol wedi ei baratoi yn dilyn dymuniad Llywodraeth Cymru i gyflwyno gwasanaeth anghenion cymhleth. Pwysleisiodd y byddai'n hanfodol i'r Fforwm Sirol bwriadedig fod yn effeithiol gan flaenoriaethu yn glir a gosod yr agenda.

Mewn ymateb i sylw gan aelod eglurodd bod £50 miliwn o arian unwaith ac am byth wedi ei roi gan Lywodraeth Cymru ar gyfer darparu gwasanaeth gofal canolraddol ar draws Cymru gyda dyraniad fesul rhanbarth. 'Roedd gwaith yn mynd rhagddo i gynllunio sut y gellir defnyddio'r arian orau.

(iii) Eleri Evans, Uwch Reolwr Clinigol Safle, Bwrdd Iechyd Prifysgol Betsi Cadwaladr

Nododd ei bod hi a'i thîm yn gyfrifol am dderbyniadau i'r ysbyty, gwlaŵ, rhyddhau cleifion o'r ysbyty a rhoi cymorth i staff yr Adran Ddamweiniau ac Achosion Brys, ynghyd a rhoi cymorth ar y wardiau pan fo problemau staffio.

Nododd bod cyd-weithio rhwng ei thîm a thîm Gwasanaethau Cymdeithasol Ysbyty Gwynedd wedi gwella.

Nododd nad oedd cleifion yn cael eu rhyddhau o'r ysbyty nes ei fod yn ddiogel yw rhyddhau. Ychwanegodd Glenda Lloyd Evans bod pwysau cynyddol ar wlaŵ ac ar staff mewn ysbytai i ryddhau cleifion cyn gynted â phosib, ond os yw'r tîm Gwasanaethau Cymdeithasol ddim yn cytuno efo'r farn feddygol neu nad yw'r trefniadau mewn lle i'r cleifion cael eu rhyddhau yn ddiogel, byddent yn cwestiynu'r penderfyniad. Ychwanegodd ymhellach bod nysys ar y wardiau yn cwestiynu rhai penderfyniadau yn ogystal.

Mewn ymateb i gwestiwn gan aelod parthed beth fyddai'n dymuno newid yn y drefn bresennol, nododd bod Ysbyty Glan Clwyd yn colli 60 o wlaŵ a byddai hyn yn ychwanegu at y pwysau cynyddol ar wlaŵ a'i bod yn pryderu nad oedd cynllun wrth gefn.

Nododd aelod mai gwraidd y broblem oedd diffyg yn y nifer o wlaŵ mewn ysbytai ac mai mater i brif swyddogion Cyngor Gwynedd oedd pwysleisio i swyddogion BIPBC nad oedd y trefniadau yn gweithio a bod hyn yn annerbyniol. Ychwanegodd bod problemau yn codi oherwydd bod rhai unigolion yn amharod i ofyn am gymorth neu nad oeddynt yn ymwybodol o'r Cynllun Galluogi.

Mewn ymateb i'r sylw, nododd Glenda Lloyd Evans bod Gweithiwr Cymdeithasol, wedi ei ariannu o'r Gronfa Gofal Canolraddol, yn gweithio yn Ysbyty Gwynedd am 4 awr ar ddydd Sadwrn a dydd Sul. Ychwanegodd y bwriedir cael 1 Gweithiwr Cymdeithasol i wasanaethu Dwyfor a Meirionnydd yn yr un modd dros y penwythnosau.

(iv) Bridgitte Williams, Arweinydd Tîm Gweithwyr Cymdeithasol Gwynedd ac Ynys Môn, Ysbyty Gwynedd

Nododd y prif bwyntiau canlynol:-

- Bod tîm ar y cyd rhwng Cyngor Gwynedd a Chyngor Ynys Môn wedi ei sefydlu ers tair blynedd;
- Bod y tîm yn delio ag achosion newydd yn ogystal ag achosion a oedd yn agored yn y gymuned lle nad oedd Gweithiwr Cymdeithasol penodol wedi ei benodi;
- Bod y tîm yn cynnwys Arweinydd Tîm, 2 ½ swydd Gweithiwr Cymdeithasol, 1 swydd Gweithiwr Cymdeithasol dros dro a 2 Asesydd Gofal;
- Bod angen caniatâd y claf cyn derbyn y cyfeiriad;
- Bod y tîm yn asesu anghenion cleifion pan maent yn barod i adael yr ysbyty ac yn penderfynu os yw'r cleifion angen cefnogaeth statudol neu gymorth gan y Trydydd Sector;
- Bod perthynas agos efo'r tîm a'r Groes Goch a Chynnal Gofalwyr;
- Eu bod yn cydweithio'n agos efo tîm Eleri Evans;
- Bod sefydlu Tîm Asesu, Rhyddhau a Throsglwyddo yn ddatblygiad diweddar;
- Bod bwriad i integreiddio'r tîm rhyddhau a thîm Gwasanaethau Cymdeithasol at ei gilydd fel un tîm gyda BIPBC yn edrych am leoliad.

Mewn ymateb i gwestiwn gan aelod parthed beth fyddai'n dymuno newid yn y drefn bresennol, nododd bod angen adeiladu ar y cyd-weithio sydd yn digwydd yn barod.

Holodd aelod pa mor bwysig yw'r Iaith Gymraeg o ran rhyddhau cleifion o'r ysbyty. Mewn ymateb, nododd bod pawb o fewn y tîm yn ddwyieithog.

Mewn ymateb i sylw ran diffyg darpariaeth mewn ysbytai cymunedol, nododd Glenda Lloyd Evans yn dilyn cau Uned Hafan ac Uned Meirion bod y Cyngor yn gweithio efo BIPBC i gomisiynu gwely mewn cartref preifat sy'n arbenigo mewn dementia yn Ardal Dwyfor.

Nododd Glenda Lloyd Evans bod cyfarfod wedi ei gynnal efo Dr Bill Whitehead, Cyfarwyddwr Clinigol yn y Gymuned BIPBC, ynglŷn â rôl ysbytai cymunedol a'r

posibilrwydd o unigolion yn aros cyfnod mewn cartref nyrsio cyn mynd adref. Ychwanegodd Eleri Evans fod cynllun o'r fath yn gweithredu'n llwyddiannus yng Nghonwy.

Yng nghyswllt absenoldeb darpariaeth Gymraeg i asesu unigolion am ddementia, nododd Ellen George bod cymhlethdodau pan fo unigolion ond yn gyfforddus wrth gyfathrebu yn y Gymraeg.

Adroddodd yr Uwch Reolwr Busnes – Gwasanaethau Cymdeithasol bod gwaith ar y gweill i asesu os oedd contractau'r Cyngor yn cydymffurfio â'r fframwaith strategol 'Mwy na Geiriau'. Nododd os oedd y disgwyliadau iaith yn y contractau ddim digon cryf a ddim yn cydymffurfio, byddai cynllun gweithredu yn cael ei sefydlu i ymateb i'r diffyg.

Esboniodd Eleri Evans y prif ystyriaethau wrth ryddhau cleifion o'r ysbyty:

- Nyrs yn sicrhau bod rhywun i ddod i nôl y claf;
- Sicrhau ei bod yn bosib i'r claf fynd adref yn saff;
- Oes angen anfon cyfeiriad i Wasanaethau Cymdeithasol;
- Sicrhau bod tabledi wedi eu harchebu;
- Os oes problem o ran trafndiaeth adref yna dylid cysylltu efo Ymddiriedolaeth GIG Gwasanaethau Ambiwlans Cymru.

Yng nghyswllt problemau sydd yn codi efo trafndiaeth adref, nodwyd bod problemau yn codi lle nad oedd trafndiaeth wedi ei logi gydag Ymddiriedolaeth GIG Gwasanaethau Ambiwlans Cymru digon buan.

Mewn ymateb i sylw parthed problemau efo derbyn tabledi yn amserol cyn mynd adref, nododd Eleri Evans bod y sefyllfa yn gwella a bod y Fferyllwyr yn ymweld â'r wardiau bob bore ac am hanner dydd bob diwrnod i drefnu tabledi.

Diolchwyd i bawb am eu cyfraniadau a gofynnwyd i'r rhai a wahoddwyd trosglwyddo diolchiadau'r aelodau am y gwaith sydd yn cael ei gyflawni i'w staff.

Dechreuodd y cyfarfod am 2.05pm a daeth i ben am 3.40pm.

Pwyllgor Craffu Gwasanaethau

NODIADAU Grŵp Ymchwiliad Craffu – Gofal (O'r Ysbyty i'r Cartref), 25 Mawrth 2014

Presennol

Y Cyngorwyr:- Peter Read (Cadeirydd), Huw Edwards, Linda A. W. Jones ac Ann Williams.

Swyddogion yr Ymchwiliad:- Janet Roberts (Uwch Reolwr Cyflawni a Chefnogi), Bethan Adams a Lowri Haf Evans (Swyddogion Cefnogi Aelodau a Chraffu).

Eraill a wahoddwyd:- Eleri Evans (Uwch Reolwr Clinigol Safle, Bwrdd Iechyd Prifysgol Betsi Cadwaladr), Ceri Pritchard (Therapydd Galwedigaethol, Bwrdd Iechyd Prifysgol Betsi Cadwaladr), Yvonne Moules Roberts (Gweithiwr Cymdeithasol, Tîm Gweithwyr Cymdeithasol Gwynedd ac Ynys Môn, Ysbyty Gwynedd), Stuart Whittle (Nyrs Anabledd Dysgu Cymwysedig) a Sarah Williams (Cydllynydd Rhyddhau, Bwrdd Iechyd Prifysgol Betsi Cadwaladr).

1. CROESO

Croesawyd a diolchwyd i Eleri Evans, Ceri Pritchard, Yvonne Moules Roberts, Stuart Whittle a Sarah Williams am gytuno i gwrdd ag aelodau'r Ymchwiliad Craffu.

Cyflwynodd pawb eu hunain.

2. YMDDIHEURIADAU

Derbyniwyd ymddiheuriad am absenoldeb gan y Cyngorwyr Elin Walker Jones ac Eryl Jones-Williams.

3. NODIADAU CYFARFOD 6 CHWEFROR 2014

Derbyniwyd nodiadau'r cyfarfod diwethaf o'r Grŵp Ymchwiliad Craffu fel rhai cywir.

4. CYFLWYNIAD AR Y TÎM ASESU, RHYDDHAU A THROSLWYDDO

Derbyniwyd cyflwyniad byr gan Sarah Williams ar y Tîm Asesu, Rhyddhau a Throsglwyddo yn Ysbyty Gwynedd.

Nodwyd bod y tîm a oedd yn cynnwys Cydlynwyr Rhyddhau, Gweithwyr Cymdeithasol, Nyrsys wardiau Gogarth, Aran a Beuno ynghyd a Therapyddion Galwedigaethol wedi ei sefydlu ym mis Hydref 2013.

Nododd ei bod yn arwain y tîm, gyda 3 aelod o staff yn ogystal â 1 Gweithiwr Cymdeithasol yn gweithio oriau ychwanegol ar y penwythnos o 10.00 o'r gloch y bore dan 2.00 o'r gloch y pŵn. Ychwanegodd bod angen mwy o staff yn y tymor hir er mwyn i'r tîm lwyddo.

Nododd Eleri Evans bod yr arian ychwanegol a dderbyniwyd i alluogi cynnig y gwasanaeth ar y penwythnos yn dod i ben diwedd mis Mawrth 2014.

Ymhelaethwyd bod y staff yn mynd o amgylch cleifion a oedd wedi eu dynodi ar y Raddfa Breuder Clinigol efo sgôr breuder rhwng 4 a 6 er mwyn ceisio galluogi rhyddhau'r cleifion yn ddiogel ymhen 5 diwrnod.

Mewn ymateb i gwestiwn gan yr Uwch Reolwr Cyflawni a Chefnogi parthed derbyn sylwadau'r cleifion, nododd Eleri Evans bod Arweinydd Tîm Gweithwyr Cymdeithasol Gwynedd ac Ynys Môn yn cysylltu efo cleifion fel rhan o asesiad o waith y Tîm Asesu, Rhyddhau a Throsglwyddo.

Pwysleisiwyd bod 'what matter's conversation' yn cael ei gynnal efo'r claf a'u teulu yn gynnar wedi i'r claf gyrraedd yr ysbyty. Mewn ymateb i sylw gan aelod, nodwyd bod yr opsiynau rhyddhau yn cynnwys gofal canolraddol, ysbyty ymylol, ysbyty cymunedol, cartref preswyl neu adref.

Mewn ymateb i gwestiwn gan yr Uwch Reolwr Cyflawni a Chefnogi parthed y 'what matter's conversation', nododd Sarah Williams mai sgwrs gyffredinol efo'r claf ydoedd.

Mewn ymateb i sylw gan aelod parthed y gymhariaeth o ran rhwystrau rhwng rhyddhau cleifion i dai dan berchnogaeth Cartrefi Cymunedol Gwynedd neu berchnogaeth breifat lle'r oedd angen gwneud addasiadau i'r tai, nododd Sarah Williams nad oedd gwahaniaeth yng nghyswllt gofal cartref a darparu comôd. Ychwanegodd os oedd angen addasiadau i'r cartref megis canllawiau, bod yr unigolyn yn cael eu cyfeirio ar gyfer gofal canolraddol neu at Therapydd Galwedigaethol.

Mewn ymateb i gwestiwn gan aelod parthed argaeledd gwllâu proffilio ar gyfer cartrefi'r cleifion, nododd Ceri Pritchard y gwneir cyfeiriad i'r Nyrs Ardal lle penderfynir bod angen y ddarpariaeth yma, ond nid oedd yn bosib cyfeirio at Nyrs Ardal ar y penwythnos felly fe hurir gwely gan gwmni.

Nododd Yvonne Moules Roberts bod asiantaethau preifat yn gallu cychwyn gwasanaeth gofal o'r newydd ar y penwythnos ar gyfer unigolyn, ond dim ond paratoi papurau ar gyfer yr unigolyn y gall Gweithwyr Cymdeithasol.

Roedd yr aelodau wedi ymweld â'r Lolfa Trosglwyddo ar gyfer unigolion oedd yn gadael yr ysbyty cyn cychwyn y cyfarfod. Nododd aelod bod y lolfa yn debyg i ward a bod angen ystafell gyfforddus a bwrpasol gan gynnwys cyfleusterau newid.

5. SESIWN HOLI AC ATEB

Rhoddyd cyfle i'r gwahoddedigion gynnig sylwadau ac i'r aelodau ofyn cwestiynau.

Nododd Stuart Whittle ei fod yn Nyrs Anabledd Dysgu Cymwysedig. 'Roedd wedi cynnal astudiaeth 6 mis ar drefniadau derbyn, hyd arhosiad a threfniadau rhyddhau yn Medi 2012. Ychwanegodd bod ei bresenoldeb fel Nyrs Anabledd Dysgu Cymwysedig yn hwyluso'r broses. Nododd bod trefniadau rhyddhau ar gyfer unigolion ac anableddau dysgu ddim yn hynod broblemus gan fod trefniadau gofal mewn lle eisoes yn y rhan fwyaf o achosion.

Mewn ymateb i sylw gan aelod parthed unigolion ac anableddau dysgu a oedd angen gofal trwy gydol yr amser, nododd Sarah Williams y gellir trafod efo nyrsys y ward os oedd angen rhywun i aros efo'r claf. Ychwanegwyd bod y trefniadau wedi gwella ers 18 mis.

Mewn ymateb i sylw pellach gan aelod bod oriau ymweld safonol o 2 awr y diwrnod yng nghyswllt anghenion cleifion efo anableddau dysgu neu ddementia yn annigonol, nododd Sarah Williams bod staff y wardiau yn fodlon cynnal sgwrs am anghenion penodol y claf a dod i ddealltwriaeth ar drefniadau ymweld. Ychwanegodd Eleri Evans bod yr oriau ymweld penodedig yn sicrhau bod y cleifion yn gorffwys ac os oedd amgylchiadau arbennig y gellir cael sgwrs efo prif nyrs y ward.

Nodwyd bod Nyrs Anabledd Dysgu Cymwysedig yn bresennol yn Ysbytai Wrecsam, Glan Clwyd ac Ysbyty Gwynedd. Ychwanegwyd bod presenoldeb Stuart yn lleddfu pryderon cleifion gydag anableddau dysgu gan wneud iddynt deimlo'n fwy cyfforddus.

Pwysleisiodd Sarah Williams bod angen mwy o gymorth yn y gymuned i alluogi cleifion i ddychwelyd adref mor gynted â phosib er mwyn lles yr unigolyn yn ogystal â'r angen i ryddhau gwllâu.

Nododd Stuart Whittle bod diffyg darpariaeth yn y gymuned ar gyfer pobl ifanc oedd angen gofal nyrsio ac roedd hyn yn achosi bed-blocking.

Nododd Ceri Pritchard fod cwmni Gofal a Thrwsio yn cynnal sesiwn wythnosol yn Ysbyty Glan Clwyd i ateb cwestiynau unigolion, ac y byddai'n ddymunol cael hyn yn Ysbyty Gwynedd.

Mewn ymateb i sylw gan aelod, nododd Sarah Williams os oedd claf yn mynnu mynd adref bod y tîm ymateb cyflym yn cael eu galw i mewn. Ychwanegwyd os oedd claf efo'r gallu meddyliol ni ellir eu hatal rhag mynd adref. Nodwyd bod nifer uchel o achosion lle dychwelir claf i'r ysbyty mewn ychydig oriau wedi iddynt fynd adref yn groes i'r farn feddygol.

Cyfeiriodd aelod at gynllun gan ysbyty'r Chesterfield Royal lle'r oedd cleifion yn mynd adref efo pecyn bwyd. Roedd y staff o'r farn ei fod yn syniad da. Nododd Yvonne Moules Roberts bod Y Groes Goch yn cynnig y ddarpariaeth yn y gorffennol a bod

ganddynt 'Cynllun Gartref o'r Ysbyty' a oedd yn rhoi cymorth i gleifion wrth ddychwelyd adref yn ardal Arfon.

Nododd Sarah Williams pan fo unigolion yn barod i ddychwelyd adref y darperir rhestr ar gyfer gwasanaethau siopau, gofal a.y.b. iddynt.

Nodwyd bod darpariaeth Fferyllfa bellach ar gael drwy'r wythnos ac roedd hyn yn welliant sylweddol. Cyfeiriwyd at y Gwasanaeth Ambiwlans dros y penwythnos, nodwyd bod y ddarpariaeth yn dda ar ddydd Sadwrn ond bod problemau yn codi ar ddydd Sul.

Yng nghyswllt darpariaeth ambiwlans nododd Eleri Evans y dylid sicrhau bod rhybudd digonol yn cael ei roi i'r gwasanaeth ac os nad oedd cludiant ar gael gan y gwasanaeth y byddent yn cysylltu efo'r Groes Goch i ddarparu cludiant yn Ardal Arfon.

Mewn ymateb i gwestiwn gan aelod parthed beth fyddai'n dymuno newid yn y drefn bresennol, nododd Stuart Whittle ei fod wedi bod yn gofyn am sefydlu modd o adnabod anghenion unigolion mewn un bas data ers peth amser, a byddai o fudd i'r ysbytai yn ogystal â meddygon teulu.

Nododd aelod bod teclyn digidol gan weithwyr gofal a oedd yn cynnwys gwybodaeth megis lleoliad allwedi, manylion y meddyg teulu a manylion anabled. Ychwanegodd y dylid creu cyswllt at y wybodaeth yma ar gyfer defnydd yr ysbytai.

Adroddodd Yvonne Moules Roberts bod tîm Gweithwyr Cymdeithasol yr Ysbyty yn cynnwys Arweinydd Tîm, 2 ½ swydd Gweithiwr Cymdeithasol, 1 swydd Gweithiwr Cymdeithasol dros dro a 2 Asesydd Gofal. Nododd bod Bwrdd Iechyd Prifysgol Betsi Cadwaladr wedi ariannu swydd Gweithiwr Cymdeithasol ychwanegol dros dro ar gyfer gweithio'r penwythnos o 10.00 o'r gloch y bore dan 2.00 o'r gloch y pwn. Nodwyd bod deilydd y swydd yn gorffen yn fuan a gofynnwyd am wirfoddolwr i weithio ar y penwythnosau. Nid oedd yn debygol bod gwirfoddolwr am gamu ymlaen felly tybir na threfn rota fydd yn y dyfodol. Ychwanegwyd yn wahanol i staff arall yr ysbyty nid oedd y Gweithwyr Cymdeithasol yn derbyn chwydd-daliad ar y penwythnos.

Mewn ymateb i gwestiwn gan aelod parthed beth fyddai'n dymuno newid yn y drefn bresennol, nododd Sarah Williams y byddai'n fuddiol bod pawb yn gweithio 7 diwrnod yr wythnos, gallu dechrau pecynnau newydd ar y penwythnos, mwy o oriau gwaith ar y penwythnos ac yr angen am fwy o lefydd mewn cartrefi preswyl.

Nododd Yvonne Moules Roberts y byddai uned galluogi yn Ne Gwynedd o gymorth i alluogi rhyddhau unigolion yn gynharach.

Nododd Ceri Pritchard fod wythnos gweithio o 7 diwrnod yn fuddiol ond ei fod yn cael effaith niweidiol ar staff. Ychwanegodd bod angen mwy o gefnogaeth yn y gymuned

gan yn aml fod y nyrsys yn gorfod defnyddio eu disgrisiwn i adnabod bod unigolyn angen cymorth wedi iddynt gael eu rhyddhau o'r ysbyty.

Mewn ymateb i gwestiwn gan aelod parthed niferoedd gydag anabledd dysgu oedd wedi eu cyfeirio at Stuart Whittle, nododd bod 22 unigolyn wedi eu cyfeirio ym mis Ionawr ac y byddai'n anfon gwybodaeth am y flwyddyn at yr aelod.

Nododd Stuart Whittle bod staff yn cydnabod yn yr hinsawdd ariannol sydd yn bodoli nad oedd modd cael adnoddau staffio ychwanegol. Ychwanegodd bod pwysau gwaith ar bawb ond ei fod mewn cyswllt rheolaidd efo gweithwyr cymunedol a bod y cydweithio yn llwyddiannus.

Diolchwyd i bawb am eu cyfraniadau.

Dechreuodd y cyfarfod am 3.00pm a daeth i ben am 4.15pm.

Pwyllgor Craffu Gwasanaethau

NODIADAU Grŵp Ymchwiliad Craffu – Gofal (O'r Ysbyty i'r Cartref), 10 Ebrill 2014

Presennol

Y Cyngorwyr:- Peter Read (Cadeirydd), Huw Edwards, Eryl Jones-Williams ac Ann Williams.

Swyddogion yr Ymchwiliad:- Janet Roberts (Uwch Reolwr Cyflawni a Chefnogi), Dafydd Bulman (Rheolwr Polisi a Chomisiynu Corfforaethol), Bethan Adams a Lowri Haf Evans (Swyddogion Cefnogi Aelodau a Chraffu).

Erail a wahoddwyd:- Sioned Larsen (Hwylusydd Iechyd a Gofal Cymdeithasol, Mantell Gwynedd).

1. CROESO

Croesawyd a diolchwyd i Sioned Larsen am gytuno i gwrdd ag aelodau'r Ymchwiliad Craffu.

Mynegwyd siom nad oedd cynrychiolwyr o'r Groes Goch na Gwasanaeth Cyngor Adfocatiaeth Gogledd Cymru yn bresennol. Nododd aelod y dylid cysylltu efo'r mudiadau gan ofyn am adroddiad ysgrifenedig o ran eu darpariaeth. Ychwanegodd y dylid nodi yn yr ohebiaeth at y Groes Goch, pryder yr aelodau nad oedd y gwasanaeth ar gael ar draws Gwynedd.

2. YMDDIHEURIADAU

Derbyniwyd ymddiheuriad am absenoldeb gan y Cyngorwyr Elin Walker Jones a Linda A. W. Jones.

3. SESIWN HOLI AC ATEB

Eglurodd Sioned Larsen mai corff ymbarél dros fudiadau'r trydydd sector oedd Mantell Gwynedd.

Nododd bod y Groes Goch yn cynnig gwasanaeth cartref o'r ysbyty lle cefnogir unigolion hyd at 6 wythnos ar ôl dod adref o'r ysbyty, gyda nôl siopa a chasglu presgripsiwn yn rhan o'u darpariaeth.

Mewn ymateb i gwestiwn gan aelod, nododd bod Croesffyrdd Gogledd Cymru yn cynnig gofal ysbaid ar draws yr ystod oed. Ychwanegodd bod Bwrdd Iechyd Prifysgol Betsi Cadwaladr wedi comisiynu Croesffyrdd i gynnal prosiect peilot gwasanaeth gofal ysbaid byrdymor ar gyfer gofalwyr.

Cyfeiriodd aelod at gynllun Ffrindia' gan nodi bod unigolion yn gweld gwerth yn y gwasanaeth. Nododd yr ariennir y cynllun Ffrindia' gan y Gronfa Loteri Fawr a bod Mantell Gwynedd, Age Cymru Gwynedd a Môn a'r Gwasanaeth Cynnal Gofalwyr yn gweithio mewn partneriaeth.

Yng nghyswllt gwasanaeth adfocatiaeth nododd bod nifer o gwmnïau megis Gwasanaeth Adfocatiaeth Gogledd Cymru a Age Cymru yn darparu cefnogaeth i unigolion i fynegi eu hunain.

Mewn ymateb i sylw gan aelod parthed cymorth i unigolion wedi i'r ddarpariaeth o dan y Cynllun Galluogi ddod i ben, nododd bod y cynllun Ffrindia' yn opsiwn a bod gan Age Cymru Gwynedd a Môn Ganolfannau Heneiddio'n Dda yn Bala, Cricieth, Dolgellau a Nefyn.

Ychwanegodd bod bylchau yn y ddarpariaeth mewn rhai ardaloedd yng Ngwynedd a bod trafferthion recriwtio yn Ne'r Sir.

Mewn ymateb i gwestiwn gan aelod parthed sut oedd unigolion yn dod i wybod am y gwasanaethau sydd ar gael, nododd bod unigolion yn cael eu cyfeirio trwy'r Ganolfan Ymgynghori ac Asesu gyda 300 allan o 900 o unigolion yn cael eu cyfeirio at fudiadau trydydd sector.

Ychwanegodd bod rhai Gweithwyr Cymdeithasol ddim yn hollol ymwybodol o ba unigolion oedd yn addas i'w cyfeirio.

Ymholodd aelod yng nghyswllt y Cynllun Ffrindia', a oedd yr un gwirfoddolwr yn cael parhau lle'r oedd unigolyn yn datblygu dementia, nododd ei fod yn ddibynnol ar anghenion yr unigolyn.

Nododd mai nod cynlluniau o'r math yma oedd galluogi unigolion i fod yn annibynnol. Cyfeiriodd aelod at unigolyn oedd wedi magu hunan hyder gan ddefnyddio'r Cynllun Ffrindia'.

Nododd aelod bod angen cyfathrebu gwybodaeth i unigolion am y gwasanaethau sydd ar gael. Mewn ymateb, nododd bod y gwasanaethau yn cael eu marchnata yn barhaus a bod cydweithio agos rhwng mudiadau'r trydydd sector, Gweithwyr Cymdeithasol a nyrsys yn ysbytai cymunedol. Ychwanegodd efallai bod unigolion ddim yn cymryd sylw o'r gwasanaethau oedd ar gael tan eu bod angen cymorth.

Nododd bod Cyngor ar Bopeth yn defnyddio uned symudol Mantell Gwynedd i fynd allan i'r cymunedau i roi cyngor i unigolion ar y gwasanaethau oedd ar gael.

Adroddodd bod Llinos Parry wedi ei phenodi yn ddiweddar ac y byddai'n gweithio dros Wynedd, Conwy a Môn yn codi ymwybyddiaeth Gweithwyr Cymdeithasol o'r gwasanaethau a'r hyfforddiant oedd ar gael.

Diolchwyd i Sioned Larsen am ei chyfraniad.

4. CAMAU NESAF

Cafwyd trafodaeth a nodwyd beth a ddysgwyd hyd yn hyn fel a ganlyn:

- Bod cefnogaeth ar gael ond ddim yn gyson dros Wynedd;
- Bod cefnogaeth mudiadau trydydd sector yn ddibynnol ar arian o'r Gronfa Loteri Fawr ac nid arian prif lif;
- Nifer o gynlluniau yn bodoli sydd ychydig yn wahanol;
- Ei fod yn anodd marchnata gwasanaethau a bod unigolion ond yn edrych am wybodaeth pan font eu hangen;
- Un pwynt cyswllt yn bwysig;
- Bod angen rhestr o'r gwasanaethau ar gael ac yn ba ardaloedd;
- Cydweithio yn hynod bwysig;
- Bod angen i Weithwyr Gwasanaethau Cymdeithasol Ysbyty Gwynedd allu cychwyn pecyn gofal o'r newydd ar y penwythnos;
- Bod angen trefniadau mewn lle i hysbysu'r teulu neu ofalwr cartref pan fo unigolyn yn dychwelyd adref yn hwyrach na'r disgwyl.

Yng nghyswllt casglu barn defnyddwyr, awgrymodd yr Uwch Reolwr Cyflawni a Chefnogi y gallai aelodau geisio darganfod un stori'r un gan unigolion oedd wedi bod trwy'r broses ryddhau o'r ysbyty.

Nododd aelod ei fod yn ei rôl fel Pencampwr Gofalwyr wedi derbyn enghreifftiau lle'r oedd unigolion wedi eu rhyddhau o'r ysbyty heb fod cynllun galluogi neu becyn gofal mewn lle.

Adroddwyd bod Age Cymru Gwynedd a Môn yn cynnal fforymau ardal ac y gellir derbyn enghreifftiau gan yr unigolion a oedd yn mynychu. Ychwanegwyd y gellir derbyn enghreifftiau yn ogystal yng nghyfarfod nesaf y Cyngor Pobl Hŷn.

PENDERFYNWYD anelu i gynnal cyfarfod nesaf yr Ymchwiliad yn ganol mis Mai ar ôl cyfarfod Cyngor Pobl Hŷn.

Dechreuodd y cyfarfod am 2.20pm a daeth i ben am 3.15pm.